

[メルディア]

一般財団法人メルディア広報誌

MELDIA

月刊メルディア
VOL.41
TAKE FREE

障がい者を応援

SAPハピネス株式会社

布施博が訊く
株式会社パレット×布施博

2021ベルマーレクイーン
聞く・体験する・考える

福祉事業所探訪
ショコラボ

人気連載エッセイ
水越けいこの
「M size／はじまり」

MELDIA | 2021 MAY. VOL.41

月刊MELDIA VOL.41 2021年3月25日発行(毎月1回25日発行) 第41号 通巻41号
発行所 / 一般財団法人メルディア事務局 〒163-0632 東京都新宿区西新宿1-25-1 新宿センタービル32F

TAKE FREE



Design Your Life

MELDIA GROUP

同じ家は、つukらない。



メルディアグループ

<http://www.meldiagroup.com/>

株式会社三栄建築設計
〒163-0632
東京都新宿区西新宿1-25-1
新宿センタービル32F

メルディアグループ
公式Instagramアカウント
完成事例公開中!「#メルディアグループ」で検索
[@meldia_group](https://www.instagram.com/meldia_group)

企業が障がいのある人たちの雇用促進や雇用後の就労の安定を図るために設立された子会社のことを「特例子会社」と呼びます。

障がいや障がい特性に対する配慮や職場環境およびサポート体制などが備わっていることを条件に設立が許可されていることもあって、障がいの種別に関係なく、多くの障がいのある人たちが働いています。

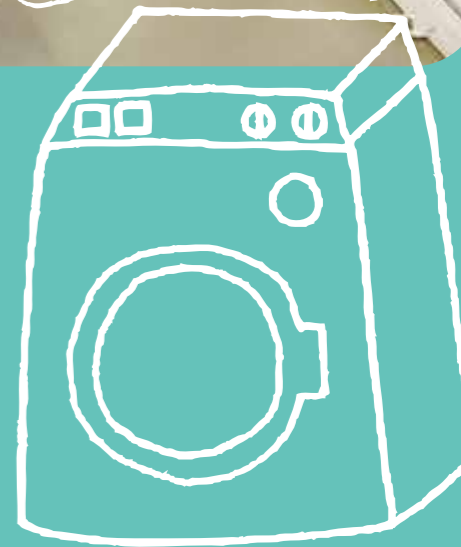
就労する障がいのある人たちに対して「一般企業では就労しにくい障がいを有する人たちに対して、就業の場を提供することが、本人の経済的自立を促すことにつながる（HPより）」という理念を掲げるSAPハピネス株式会社に伺ってお話を聞きました。



SAPハピネス株式会社
埼玉県川口市

特例子会社として障がいのある人
「凡事徹底」で社会ルールやマナ

と社会をつなぐ企業
一を身に付ける強み



Clean up



SAPハピネス株式会社
代表取締役
林 善宏さん
はやしよしひろ

障がいのある人の能力を考慮 就労でキャリアアップを図る

大矢 こちらは特例子会社として設立されたのですが、その設立の経緯から教えてください。
林 平成22年頃ですが、親会社の「サンキョー株式会社」が、企業としていかに法定雇用率の達成を目指すのか、障がいのある人たちの雇用機会を創出するにはどうすればいいのかを考えていました。

大矢 障がいのある人の雇用や就労を考慮して、就業規則や就労体系、人事考課などが作成され



女優・タレント
大矢 真那
おおやま さな

ていないと、同一の企業内で雇用するのは難しいのかもしれないね。

林 その通りです。親会社が障がいのある人たちを直接雇用する方法もありますが、平成24年3月に厚生労働大臣の認可を得てサンキョー株式会社の特例子会社として設立されました。

大矢 なるほど。こちらの主な事業内容を教えてください。

林 クリーニング業と清掃業が主な事業になります。親会社が運営する遊技場や飲食店に関する仕事が多いですが、現在は他社からも多くの仕事を請けています。

大矢 障がいのある人たちが担当する業務内容を教えてください。

社会の一員である事を自覚し 自律し自立して貰う事が願い

大矢 障がいのある人たちの働きぶりなどはどうですか？

小笠原 作業に対しても非常に真面目で、しかもに、集中力の高い人が多いんです。仕事に対するモチベーションの高さには驚かされます。

大矢 これまでの取材でも感じましたが、仕事に対して熱心に取り組む人が多いですね。

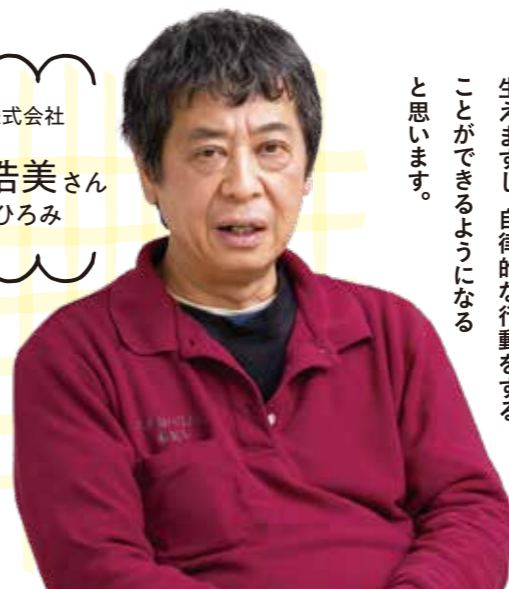
小笠原 そう思います。毎日、彼らと一緒に仕事をしていると、私たちの側が気付かされることもあって、「見習わなければなあ」とか「勉強になるなあ」と感心させられることが多いです。



林 ここ(本社)ではクリーニング業務が主なになります。グループ内の店舗で使用されるお客様用のおしぼり、飲食店従業員のコックコート(調理服)やエプロン、スポーツクラブのタオル類などをクリーニングしています。他の業務としてはグループ内遊技場の店内清掃や駐車場の巡回などもあります。

大矢 系列グループが多いようですから、クリーニングをする量も多いのだろうと想像できますが、作業にあたる障がいのある人たちに指導する際に心がけていることはありますか？

林 まず、些細なことでも「褒める」ようにしています。それと、彼らを信じて何でも「任せる」ようにしています。そうすることで、彼らには自信が芽生えますし、自律的な行動をすることができるようになると思います。



SAPハピネス株式会社
所長
小笠原 浩美さん
おがさわら ひろみ

大矢 障がいのある人たちを雇用する中で、目指している所や心がけていることなどがあれば教えてください。

林 目指している所は、まずは障がいのある人たちの経済的自立ができるように、という部分ですね。社会の一員として彼らがひとりでも生活ができるように、安定した収入を得られるように、支援をする企業でありたいと考えます。

大矢 まずは安定した収入を得て、経済的な自立ができるというのは、社会生活を送るうえではとても重要なことですね。

林 そうですね。他には、誰かと会ったら必ず挨拶をするという習慣を付けてもらうことを励行しています。それと、何でも簡単に「すみません(すいません)」だけで済ませてしまうのではないことと、「ありがとう」だとか「ごめんなさい」がしっかりと見えるように指導しています。仕事を通して、人として、社会人としての力を身に付けて欲しいと考えています。

大矢 なるほど。

林 些細なことなのかもしれませんが、そういう所を意識しているかどうかで、他の人に与える自身の印象がとても良いものに変わってくると思うんですよ。それは「強み」ですよ。

大矢 確かにそう思います。

林 何事にも自信が持てるようになるとか、自身の「強み」を持ってもらうとかが「自律」であり「自立」でもあると思います。

一般財団法人メルディア

MELDIA

「一般財団法人メルディア」は2017年に設立されました。当財団では、障がいのある人を支援する活動と、スポーツ(サッカー等)を行う児童・青少年を支援する活動を通じ、広く社会と人々に貢献するため、これらの事業を行っています。

02 広報誌の発行

障がいのある方と、そのご家族への情報発信を行うため、フリーペーパーの広報誌「月刊メルディア」を毎月発行しています。毎月2万部強を発行し、現在は、首都圏および中京エリアの大型商業施設や大型店舗、特別支援学校、全国の障がい者支援施設等にて無料配布しています。



04 サッカー支援

才能があっても家庭の経済的な事情などで、プロプレイヤーを目指すことをあきらめざるを得ない青少年たちの夢を応援し、支援するための「奨学制度」を設けています。2021年3月現在、選考会を経て選ばれた7名の若者に対する支援を行っています。そのうちの1人、湘南ベルマーレU-18の田中聡選手が湘南ベルマーレTOPチームへの昇格(プロ契約)が内定しました。



ALL ABOUT MELDIA

メルディアとは、「メダル」を意味する英語の「MEDAL(メダル)」とイタリア語の「MEDAGLIA(メダリア)」を合わせた造語となっており、終の棲家を手に入れる喜びを「栄光に輝くメダルを手に入れるような喜び」に見立てています。誰も人生は一度しかないものです。

■ 財団概要

名称 一般財団法人メルディア
(英文名: General Foundational Juridical Person MELDIA)
設立者 小池信三
設立日 2017年5月23日

所在地 東京都新宿区西新宿 1-25-1 新宿センタービル 32F
電話 03-5381-3213
URL <https://meldia.org/>
MAIL org@gf-meldia.com

MELDIA <https://meldia.org/>



facebook <https://www.facebook.com/gf.meldia/>



01 事業内容

- ① 障がい者及び障がい者を支援する団体等への助成および支援事業
- ② 様々な理由からスポーツ(サッカー等)を続けることができない児童、青少年に対する助成および支援事業
- ③ その他の事業



03 取材活動

広報誌「月刊メルディア」では、障がい者支援事業所、障がい者雇用を推進している企業、スポーツ施設、各種団体、障がいのあるアーティストなどに取材をさせていただき、それらを掲載しています。取材記を当財団のFacebookページにでも紹介していますので、そちらも併せてご覧ください。



05 サッカー観戦チケットプレゼント

Jリーグのシーズン開催期間中は、「湘南ベルマーレ」のホームゲーム観戦チケットをプレゼントしています。療育手帳または精神障害者保健福祉手帳をお持ちの人と介添者の人、2名1組(ペア)で試合を観戦できます。観戦チケットをご希望の方は巻末の「チケットプレゼント」のページに記載の要項をご覧ください。



※詳細はP30にてご確認ください(編集部)



時間が掛かっても丁寧な作業 プライドを持って仕事をする

— SAPハピネスの工場内で働くKさんにもお話を伺うことができました。

大矢 ここに働いてどれくらいですか？

Kさん 高校を卒業してから働いているので、もう5年くらい経ちますね。

大矢 いつもどんな作業をしていますか？

Kさん クリーニングをした後のタオルなどを畳む作業が多いです。それと、今は新型コロナウイルス感染症の拡大防止のために社内を清潔に保たなければいけないので、作業場や休憩スペースなどの消毒作業もしています。

大矢 ここにあるタオルもKさんが畳んだものですか？ とてもきれいに畳んであるのですが専用の機械かなんかで畳んでいるんですか？

Kさん 全部が手作業です。少しでも畳むのがズレていたりすると気になってしまう性格なので、作業するスピードが遅くなってしまうこともあり、畳むスピードが遅くなってしまうこともありますが、きれいに畳んであれば、タオルを使う人も気持ちよく感じるだろうと思います。丁寧に畳むことが良い仕事だと思っているので、例えばスピードが遅くなったとしても、そこだけは譲れないですね。

大矢 さすがプロですね！
Kさん ありがとうございます。



取材後記

SAPハピネスが目指していることのひとつに「凡事徹底」があります。これは「何でもない当たり前ことを徹底的に行うこと」を意味する四字熟語です。

平凡で当たり前なことは「できて当然」だと思われるがちですが、それを徹底して毎日やり続けることというのは実は大変なことです。

工場内で働く障がいのある人たちの礼儀正しさや、使う人の立場になってタオルを畳むというKさんのプロ意識の高さをみるにつけ、随所で「凡事徹底」が体现されている人たちのなだ感を感じ、私も見習おうと思いました。

取材/大矢真那



SAPハピネス株式会社
(サンキョー株式会社 特例子会社)
埼玉県川口市弥平 3-10-1
TEL / 048-229-2228
<http://saphappiness.net/>



障がいのある人たちが地域で
自立して暮らせる社会を目指す
独自プログラム「地方創生モデル」で
生活と仕事を支援



布施博
ふせひろし



株式会社パレット
執行役員／事業推進部 部長
三宅 治樹 さん
みやけはるき

地方に住む障がいのある人たちは、都内に住む障がいのある人た
ちと比較して、雇用や就労の機会が少ない傾向がある。

それを解決するために独自のプログラムとスキームにより、地方
に住む障がいのある人たちの就労に向けた支援と、全国の企業の障
がい者雇用を支援しながら、「地方創生」に向けた取り組みを行って
いる企業がある。それが株式会社パレット（東京都新宿区）だ。

既に「サテライトオフィス型障がい者雇用サポートサービス」とし
て支援拠点を持つ同社が新たに茨城県水戸市内で「カラースズ水戸オ
フィス」をスタートさせたという。同社の三宅治樹さんに詳細を訊いた。

株式会社パレット

東京都新宿区



布施博

サテライトオフィス事業の他
就労移行支援事業がスタート

布施 障がいのある人たちがサポートを受けなが
ら働く「サテライトオフィス」型の雇用サポートサー
ビスを展開しているようですが、新たに就労移行支
援事業も始めたと聞きました。

三宅 2021年2月に茨城県水戸市で就労移行
支援事業所の「カラースズ水戸オフィス」の運営をス
タートしました。ここでは主に精神障がいと発達障
がいのある人たちが対象として、職業訓練などの
支援を行っています。

布施 職業訓練の内容を教えてください。

三宅 就業訓練では主に、メンタル（心）の状態を一
定に保つための訓練をします。一般的な生活訓練と
して、ストレスを溜めない方法をはじめ、精神を安
定させるのに有効とされるマインドフルネス（※）、

認知行動療法といった精神療法などを交えた訓練
を取り入れています。

布施 メンタルを安定して保つための訓練をしてい
るのはなぜですか？

三宅 精神障がいや発達障がいのある人たちの中
には、障がいがあるのかどうか、外見では判断しに
くいがゆえに、社会的に「配慮をする」という枠組み
がない人たちもいます。

布施 そうだね。確かに、障がいのない人たちと同
じように扱われてしまうことがあるという話を聞
いたことがあるなあ。

三宅 精神障がいと発達障がいのある人たちの仕
事への定着率は、およそ50%以下だといわれていま
す。就労することができても仕事が続かない、辞め
ざるを得ない状況に陥る人が多いんです。現在の社
会環境において、メンタルを安定させることで、仕事
を長く続けるための基礎作りをしようという意図
もあります。

布施 なるほど。だからメンタルの安定を保つ訓練
方法も取り入れているわけだ。

三宅 そうですね。そういった訓練を経て、その次
にオフィス系人材とIT系人材とで訓練内容を分
け、より高度なスキルを身に付けられるような訓
練をして、就労に移行できる
ような支援をしています。



PALETTE

株式会社パレット
東京都新宿区西新宿2-1-1
新宿三井ビルディング37F
TEL / 03-6380-0125
<https://crpalette.co.jp/>



※マインドフルネス／瞑想などを行い、心を落ち着かせることでストレスの軽減や集中力の向上がもたらされるとする方法のこと。

※編注／記事中の表現は被取材者個人の感想や意見であり、一般財団法人メルディアおよび月刊MELDIAの公式見解ではありません。

一般雇用と障がい者雇用の違い 形態による賃金への影響は？

布施 「一般雇用」にするのか「障がい者雇用」にするのかで悩む人も多く聞くんですが、両者の違いって何なのですか？

三宅 簡単に説明すると障がいに対する合理的配慮を受けることができるか、できないか、という違いになります。

布施 なるほど。

三宅 自身に障がいがあることを申告して配慮を受けるのを「オープン型」、障がいがあることを申告しないで通常の雇用と同じ扱いにしようという「クローズ型」といいます。どちらを選ぶのかは当事者が選択することができます。

布施 一般雇用にするか、障がい者雇用にするかで賃金にも影響があるの？ 例えば、障がい者雇用を選んだ場合の賃金ってどうなるの？

三宅 障がい者雇用を選んだ場合は、特例子会社や福祉事業所で働く(就労する)ことを想定すると、最低賃金として規定されている程度の収入とな

ることが多いと思います。

布施 賃金面だけで考えると、一般雇用で働いた方が有利なことになるわけだ。でも、配慮を受けられるかどうかで考えると障がい者雇用の方が良い場合もあると。当事者に見れば、難しい問題だよな。

三宅 最近だと、「障がい者雇用であるかどうか」に関係なく、その人の能力を活かせる仕事を任せて、成果や実績で評価をして賃金を支払うという企業も増えてきています。だからこそ、職業訓練を受けていただいて、その上でさらにスキルを上げてもらうことに重点を置いたプログラムを組んでいきます。

布施 それが各種の職業訓練を施している理由になるわけだ。

三宅 これまでの「サテライトオフィス事業」もそうですが、敢えて地方で就労移行支援事業を展開することで、地方において新たな雇用を創出することが可能となり、「地方創生」の一助になり得るのではないかと考えます。



布施博が訊く

合同会社システムクリエーション編

System Creation X Fuse Hiroshi



既存の扉を活かして自動扉化 短時間で設置できるのも特長

布施 この装置を取り付けるだけで自動扉化できるっていうんだから便利な製品だよな。

酒井 一般的には、既存の扉を自動化しようと思ったら、引き戸に交換することを前提にして設置工事をする事になります。これだと工事也大掛かりですし、何しろコストが非常に高くなってしまいます。コストや工期の面で自動扉の設置を諦めていた人たちがいると思います。

布施 「短時間で設置ができる」ということらしいですが、実際にどれくらいの時間で取り付けられることができるんですか？

酒井 現場を事前に調査させていただく必要はありますが、設置から作動の検証までの一連の工事は1日あれば終了します。

布施 既存の扉を活かせること、工事が短時間で終了すること、この2つがコストを下げることに成功している最大の要因なのかもね。

酒井 そうだと思います。



安心・安全・快適をお届け
スイングドアオペレーター！

カードでタッチするだけで！



リモコン式でラクラク！



dormakaba



スイングドアオペレーター dormakaba ED100(ドイツ製) 自動扉化を検討している一般のご家庭はもちろんのこと、障がいのある人たちが高齢の人たちなどに使って頂くことが増えれば、「自身でできること」の可能性の幅が広がるはずだと思います。(酒井さん)

スイングドアオペレーター 解説動画はこちら



<https://youtu.be/Pa3rjkj1Cs>

合同会社システムクリエーション
代表 酒井 将之さん

スイングドアオペレーターのお問い合わせは

システムクリエーション

合同会社システムクリエーション
〒114-0014
東京都北区田端 1-5-2 新井ハウス 201
TEL 03-5834-7281
<http://ad.sysc.biz/>



聞く 体験する 考える



バランスボール&ピラティス
インストラクター
岡本薫さんに教わる

バランスボールと
場所さえあれば
どこでもできる！

無理なく
どこでも
だれでも

エクササイズを ボールで 健康な身体を作る

バランスボールを使ったエクササイズを教えていただきました。実は岡本さん、障がいのある人たちや、障がいのある子どもたち、そしてそのご家族にもバランスボールによるレッスンをしているといえます。指導する意味、エクササイズによる効果などをお聞きました。

聞いたこと

場所があればどこでも出来る
誰でも気軽に出来るメリット

中野 バランスボールレッスンとインストラクターの養成をやっていると聞いていますが、インストラクターとしてバランスボールの指導をするようになってから、どれくらいのキャリアがあるんですか？

岡本 バランスボールの指導歴は15年くらいになると思います。

川添 普段は、どんな所でバランスボールのレッスンをしているんですか？

岡本 カルチャースクール、スポーツジム、公共施設で行われる教室(講座)、幼稚園、いろんなサークルなどでレッスンをしています。プライベートレッスンをすることもあります。

中野 レッスンを受ける生徒さんたちは、どんな人が多いですか？

岡本 子どもたち、乳児を持つお母さん、妊婦さん、シニア世代の人たち、障がいのある子どもを持つお母さんなどが多いです。

川添 バランスボールを使ったエクササイズの良い所(メリット)ってなんですか？

岡本 バランスボールと場所さえあれば、「どこでもできる」ということと、小さな子どもさんとお母さんと一緒にエクササイズができる、楽しみながら無理なく身体を動かすことができる、という部分がメリットだと思います。

中野 小さな子どもがいると、スポーツジムに通うとか、運動をしに出かけるのが難しいというのをよく聞きますよね。

岡本 そうなんです。私がバランスボールと出会ったのも、自身の子どもがまだ小さい頃でした。例えば、バランスボールを使えば、小さな子どもを抱っこしながら家の中で有酸素運動ができますし、どこかにレッスンに通うとしたら、同じレッスンに参加している人たちともコミュニケーションを取りながら楽しくエクササイズすることができると思います。

川添 運動不足の解消になるし、健康にも良く、レッスンが楽しいのなら、バランスボールをぜひ体験したいです。

バランス 楽しみながら

バランスボールレッスンのインストラクターとして多くのメディアでも活躍している岡本薫さんにここまで読むと、単にバランスボールのレッスンを受けただけの報告のように思うかもしれませんが、障がいのある人たち、障がいのある子どもたちなどにバランスボールを使ったレッスンを勧める理由や、



経験者なので
乗るだけなら
得意かもよ

身体を動かすだけじゃなく
集中力も上がる！

聞く 体験する 考える

体験したこと

バランスボールでストレッチ
いろんなエクササイズを体験

川添 トレーニングウェアに着替えてきましたのでレッスンをお願いします。

中野 よろしくお願いします。

岡本 はい。ではまずバランスボールに乗りながらストレッチをしてみましょう。

川添 簡単そうに見えて、乗るだけでも意外とバランスを取るのが難しいですね。えっ!? 中野ちゃん、うまく乗ってる!

中野 バランスボールは経験があるんです。だから、乗るだけなら結構得意かも。

岡本 二人とも良い感じですよ。二通りストレッチをして身体が温まってきたと思うので、少し大技にチャレンジしてみましょう。ボールを3つ並べるので、そのボールの上を転がるように前進してみましょう。こんな感じですよ。

中野 あっ! できた!

川添 中野ちゃん、すごい! うーん、私はギリギリ出来たかなあ。

岡本 二人とも良い感じですよ! バランス感覚が良いみたいですね。では、音楽に合わせて身体を動かしてみましょう。

中野 ほんと、楽しいですね!

川添 すごく身体を動かした感じがします。

岡本 バランスボールの上に乗るだけでも体幹が鍛えられて、こうして複数で楽しんでやっているうちに、それが有酸素運動にもなります。

川添 身体を動かすことで、ストレス発散にもなりますね。

中野 岡本さんがバランスボールを教えるようになったきっかけって何ですか?

岡本 私には子どもが2人いますが、下の子どもに障がいがあります。障がいのある子どもを持つ親として、育児にせよ何にせよ、自身が健康であることがいかに重要であるかを考えることがありました。その頃に、「インストラクターをやってみないか」と声を掛けていただいたんです。健康の大切さを多くの人たちに伝えていきたいと、インストラクターになることを決意したのはその時ですね。

考えたこと

障がいのある人にも良い効果
身体を動かし集中力をアップ

中野 障がいのある人たちにもバランスボールのレッスンをしているんですか?

岡本 発達障がいのある子どもたちが通う放課後等デイサービスでレッスンをする予定になっていて、現在はそこに勤務する保育士さんたちに教えている段階なんですけれど。

中野 発達障がいのある子どもたちがバランスボールをやることで、どのような効果があると考えますか?

岡本 発達障がいのある子どもの中には、「じっとしてられない」だとか、「落ち着かない」とされる子どもがいます。

中野 はい。そういう傾向を持っている子どももいるというのは、これまでの取材の中でも耳にしたことがあります。

岡本 バランスボールの上に乗って、跳ねてみたい、身体を大きく動かしてみたりすることで、「心地よい」という刺激を得られる」と

とがあると思います。その結果、「行動が

落ち着いていく傾向がある」ともされています。

中野 身体を動かすだけでなく、集中力も上がるような気がします。

岡本 身体を動かしていた方が、集中力や記憶力が上がるという研究データもあるようです。普段の生活などにも、椅子やソファの代わりにバランスボールを使用することで代謝が上がるので運動不足の解消には良いし、ダイエットにも効果があると言われてますね。

川添 エクササイズで体幹が鍛えられる、集中力が上がる、ダイエットにも効くなら、バランスボールって最強ですね。

中野 新型コロナウイルス感染症拡大の影響で自宅過ごす時間が増えていますよね。外出しないで自宅で、気軽に、短時間でエクササイズできるんだとしたら、バランスボールはアリですね。

川添 ほんと、それ!

岡本 ぜひ皆さんにバランスボールを自宅やオフィスにも取り入れて欲しいと思います。

二人とも
バランス感覚が
良いですね!



バランスボール&ピラティスインストラクター
岡本 薫さん
おかもとがおる



<https://ameblo.jp/balabo-pilates/>



https://www.instagram.com/kaoru_balabo/



中野ちゃん
すごいね!



2021ベルマーレクイーン
女優/タレント
川添 りな
かわぞえりな

https://twitter.com/zorina_522



ぜひ自宅やオフィスにバランスボールを
取り入れてみてください!



2021ベルマーレクイーン



©湘南ベルマーレ

2021シーズンに湘南ベルマーレと共に活動する「2021ベルマーレクイーン」に中野優希、川添りな、門上華子の3人が選出されました(写真左から/川添りな・門上華子・中野優希)。今後、2021ベルマーレクイーン3人による取材記事も掲載予定です。お楽しみに!



Msize
エムサイズ

水越けいこ連載 41

はじまり

福祉事業所での息子の日常 息子の密かな楽しみはふたつ

ダウン症の息子・麗良(れいら)と私の生活の中で起きた様々な出来事をこれまで何度か書いてきました。

今回は、息子の日常である福祉事業所への通所の様子などについてを母の感想と共に書いてみたいと思います。

息子は現在、月曜から金曜までの平日に「障がい者就労支援センター」に通所しています。利用(就労)時間は午前10時から午後2時までです。以前は、この時間よりも数時間長かったのですが、現在の社会情勢を反映して利用時間が短くなってしまっています。

就労する時間が短くなってしまつて、息子が得られる賃金は減ってしまいました。とはいえ、この

ご時世では仕方ないことです。母としては通勤ラッシュの時間を避けて通所できることが多少の安心材料になっています。

障がい者就労支援センターでの息子の仕事は小物の工業製品の梱包や、印刷物の封入作業などの軽作業が多いようです。

これまでに区役所が運営している売店、一般のカフェなどで接客も経験してきました。息子は、多くの人とコミュニケーションを交わしながら働くことができる接客の仕事が大好きでした。でも、現在はいつでも時短営業または休業をしていて、大好きな接客の仕事をするのができないのを息子はとても残念がっています。

作業や実習など、いろんなことを経験できる障がい者就労支援センターに通所するのが息子の楽しみになっているのは間違いないのですが、実はもうひとつ楽しみがあるようです。

未来に悲観するだけの大人と 未来を知恵で切り拓く若い人

息子の通所時間や就労の機会が減ったことを書きましたが、誰にでも例外なく現在の社会情勢が影響を及ぼしています。それは、私が生業を成すエンターテインメント界でも同じです。

自身のことと周囲のミュージシャンたちのことに言及すれば、制限が多くなったことでライブやコンサートの開催が難しくなりました。私と同じく、長くエンターテインメント界に身を置く仲間たちは「元気である限りはステージには立てる」と口々に言っているものの、未曾有の難局が長期に渡って「まさか、こんな時代が来るとは思ってもいなかった」という声を上げる仲間も出てくるようになりまし。

平和で安心して暮らせる世の中を長く経験した大人たちは、不安、絶望、諦めなどのネガティブな思いを持つようになっています。

でも、このような厳しい状況に希望の光を灯してくれたのは、若者たちのアイデアと力でした。若い世代のミュージシャンやクリエイターたちを中心に、インターネットを利用したオンライン配信型のライブやコンサートが次々に開催されるようになりました。

多くのミュージシャンらが試みや実験を重ねることで、視聴者や観覧者に受け入れられる形式が短期間で形成され、時間とともにクオリティも格

Keiko Mizukoshi



シンガーソングライター
水越 けいこ

1978年「幸せをありがとう」でデビュー。TBSの朝の情報番組「8時の空」に田中星児と共にレギュラー出演。その後、「ほほにキスして」「Too Far Away」がヒット。現在はダウン症を持つ息子・麗良と2人暮らしをしながら音楽活動と講演活動を続けている。

同所では、昼食時に利用者と職員さんとで協力してお米を炊いたり、お味噌汁を作ったりして、それをみんなで食べるという慣習があります。息子にはこれが密かな楽しみみのようです。

息子だけでなく、障がいのある人たちが自立するための各種の支援に尽力していただいているだけでなく、日々の楽しみまで作ってくださる職員さんたちには感謝しかありません。



段に進化していきました。オンラインでの配信型とはいえ、時には双方向の通信を利用して、あなたも視聴者が参加しているかのような演出も施せるようになりました。

つい最近、私もオンラインでのコンサートを経験しました。目の前にお客さんがいない会場です。ステージに立つというのは何だか不思議な感覚でした。でも、やはりステージに立てたことは素直に嬉しいことでした。

それでも、「お客さんと共に楽しみたい」という気持ちに変わりはありません。ライブやコンサートとは、いかにお客さんと一緒に創っていたものだったか、という確認ができた経験にもなりました。

ミニアルバム 「Re:I love you」 収録曲

1. 蒼い涙
2. About me
3. 草原に降る雨
4. モノクローム
5. 私への誓い
6. Re:I love you



ミニアルバム「Re:I love you」の詳細や購入方法は「水越けいこブログ(Ameblo)」にてご確認ください。



水越けいこブログ
<https://ameblo.jp/keiko-mizukoshi/>





一般社団法人AOH
代表理事(会長)
伊藤 紀幸さん
いとうのりゆき

一般社団法人AOH
秘書室・CS推進室
シニアマネージャー
川村 茜さん
かわむらあかね

Chocolate and Smile

障がいのあるなしや 年齢に関係なく働ける チョコレートの美味しさと 笑顔を届けたい

一般社団法人 AOH
ショコラボ
神奈川県横浜市

横浜市都筑区に、福祉のチョコレート専門工房・ショコラボがあります。

就労継続支援B型事業所でもあるショコラボが作るチョコレートは、すべて手づくり。

チョコレートの他に焼き菓子などの商品が評判で、現在では百貨店や有名ホテル、

観光施設や大手商業施設でも販売されているといいます。

系列の2店舗目となる工房併設型店舗・ショコラ房もオープン。

カカオ豆からチョコレートをつくる製造の様子をガラス越しに外から誰でも見学することができます。

障がいのあるなし、性別、年齢などを問わず誰もが働ける場所作りに奮闘する、

一般社団法人AOHを訪ねました。

**障がいのある子どもが生まれ
自分の境遇を肯定的に捉えた**

相原 まず一般社団法人AOHの事業内容を教えてください。

伊藤 私たちAOHでは、チョコレート工房「ショコラボ」の運営を通じて、就労継続支援B型事業と就労定着支援を行っています。

相原 なぜこの事業を始められたのですか。

伊藤 私が29歳のとき、障がいのある子が生まれました。当時は銀行員として多忙な頃でしたが、息子との時間を持とうと考え、銀行を退職しました。

相原 そうでしたか。

伊藤 息子が小学生になった頃ですが、父親参観に行つたことがありました。その時に学校の先生から衝撃的な事実を聞きました。将来、障がいのある子どもが仕事に就けたとしても、もらえる工賃は月に3千円程度だと。

相原 月額ですか!?

伊藤 自分が死んでも息子が生きていくのに困らないように、多くのお金を遺そうと、より収入の高い外資系企業に転職しました。ちょうど同じ頃、日本経済新聞の「私の履歴書」に、ヤマト運輸を興し、後にヤマト福祉財団を設立した故・小倉昌男さんのコラムが載っていました。それを読んで、小倉さんの生き様に感銘を受けたこともきっかけになったと思います。



ショコラボ(一般社団法人AOH)
神奈川県横浜市都筑区茅ヶ崎中央30-17
TEL / 045-507-8688
<https://chocolabo.or.jp/>



相原 なるほど。

伊藤 わが子の将来のみを案じていた私に対し、小倉さんは個人資産の大半を寄付して、障がいのある人が社会参加し、いきいきと働くためのヤマト福祉財団を創設されました。

相原 個人資産を寄付されたんですか!

伊藤 衝撃を受けました。私には小倉さんのような偉業は成し得ないかもしれない。でも、わが子だけでなく、障がいのある人たちのために事業をしたい、死ぬ前に「やっぱりやればよかった」と後悔するのは嫌だと思っただけです。

相原 ご家族の反対はありませんでしたか?

伊藤 もしダメでも、何をやっても生きていけると妻も賛成してくれました。

相原 それは心強いですね。



※編注/記事中の表現は被取材者個人の感想や意見であり、一般社団法人メルディアおよび月刊MELDIAの公式見解ではありません。



相原 それほどまで手間が掛かるとは思いませんでした。

相原 その製法は最近よく耳にしますね。川村 とても手間が掛かる製法なんです。まずは、カカオ豆を選別して、オーブンでローストして、ひとつずつ殻むきをします。それを機械に入れて3日間をかけてすり潰して、砂糖を混ぜて調温をして、成型加工して、ようやく商品になるんです。原料のカカオ豆が届いてから店頭でチョコレートとして並ぶまでに1週間くらい掛かります。

Chocolate and Smile

「一緒に働く楽しい」のを世界中の人たちに知らせたい

相原 ショコラボとショコラ房では、チョコレートの製造方法が違っていると聞きました。

川村 ショコラボではチョコレート原料メーカーが製造している「クーベルチュールチョコレート」を仕入れて、それをお菓子に加工して販売しています。ショコラ房ではカカオ豆からチョコレートを作る「ビントゥバー(※2)」という製法を採用しています。

相原 その製法は最近よく耳にしますね。



伊藤 福祉事業を考えた時に、最初はもんじゃ焼き屋やカレー屋の展開も考えたんです。作業が細分化しやすくて、障がいのある人も仕事ができる、潰れない商売は何だろうかとお悩みました。でもどんな商売にも安泰はない。自分が好きなものを選んだら、チョコレートでした。

川村 障がいのある人たちが共に働くという取り組みを全国に拡げたいですね。

相原 伊藤さんはいかがでしょうか？

伊藤 障がいのあるなしに関係なく働ける場を増やしたいです。海外のカカオ農園に関わったり、現地の障がいのある人とも一緒に働いたり、ショコラボの働き方が日本全国だけでなく、世界に広まって欲しいと思います。

相原 それは素晴らしいですね！

伊藤 障がいのある人たちを支援するために一緒に働くという形ではなくて、彼らと一緒に仕事をすると楽しいし、何事もうまくいくんです。ショコラボを通じて実証して広めたいですね。

2019年7月にオープンした「ショコラ房」ではチョコレート菓子を購入できる店舗を併設。誰でも気軽に立ち寄れる。オンラインショップもあり。



CHOCOLABO ONLINE SHOP
https://monolabo-chocolabo.com/



「ビジネスマン」と「父親」2つの視点から福祉を考える

相原 一般社団法人を立ち上げたのには、何か理由があったのでしょうか？

伊藤 自身の「思い」だけで脱サラしてしまったので、まずは事業資金を貯めようと、2002年11月1日に不動産投資研究所を立ち上げました。そのちよつと10年後にあたる2012年11月1日に、障がいのある人たちのための事業を立ち上げたいと思っていました。

相原 その念願が果たされたわけですか。

伊藤 一般社団法人にしたのはたまたまで、条件を満たしたからなんです。

相原 伊藤さんは民間企業の出身ですが、結果



や数字が問われがちな金融業界から、福祉事業所で人の成長を待つことへの心の切り替えは難しくなかったですか？

伊藤 私には「ビジネスマン」と「障がいのある子の父」という、2つの世界があります。だから自然にできたのではないかと思います。

相原 そうなんです。

伊藤 企業では生産性や効率性が重要視されますが、子どもたちの成長を共に喜べる福祉の良さも分かるようになりました。

相原 伊藤さんならではの強みですね。

伊藤 経営者としての視点と親のような視点という両方を大切にしています。

相原 系列2店舗目となる「ショコラ房」も運営



ショコラ房(株式会社ショコラボ)
神奈川県横浜市都筑区茅ヶ崎南5-1-51
TEL / 045-507-8648
https://www.chocolabo.co.jp/



されていますが、ここは株式会社の運営になっていますが、2店舗の違いは何ですか？

伊藤 「ショコラボ」では障害者総合支援法が適用され「ショコラ房」では労働基準法が適用されています。

相原 ショコラ房で就労している人は、行政が規定している最低賃金以上の賃金を得られることになるわけですね。

伊藤 はい、そうです。ショコラ房では「ソーシャルファーム(※1)」というスキームを採用しています。現在、複数の大手企業と提携していて、ショコラボを卒業した人たちが企業に雇用される形でショコラ房で働いています。

※1 ソーシャルファームとは障がい者の雇用を前提とした事業運営システムの下、企業的経営手法を用いて運営し、国からの給付や補助金等の収入を最小限に定めた組織体のこと。

※2 ビントゥバー(Bean to Bar)は、チョコレート製造の手法のひとつ。カカオ豆の焙煎からチョコレートの製造までを一貫して行う手法のこと。

新型コロナウイルス感染症に留意し、衛生面には最大限の配慮をしたうえで人的距離を確保して取材を行いました。取材中は適宜に換気を行い、素材写真の撮影時以外は全員がマスクを着用して取材を行いました。(編集部)

Coverage



取材した人
相原あやめ

兵庫県尼崎市育ち。新卒から約15年間、公共建築物や個人住宅の設計に携わる。全国転勤族の夫と転勤暮らしをするため、働く場所を選ばない仕事としてライター・編集者として活動。一級建築士。

https://twitter.com/aya_bungu/



ハートには「寂しい時にいつも自分を支えてくれた父方の祖母への愛情」、星には「今は会えない美母への思い」という意味が込められているのだそうです。誰でも感じる孤独、不安、身近な人への愛や思い、それらを自分なりに受け止めてアートとして表現された作品は、観る者に「寄り添うことへの暖かさ」を感じさせてくれます。

色画用紙にカラーペンでハートや星を細密に画面いっぱいに描く画風が特徴的です。作品を描くようになった当初はハートをモチーフにしていたそうですが、次第に星もモチーフとするようになったそうです。

まずは、鈴木郁美さん。物静かで穏やかそうな鈴木さんは、普段は派手な格好は苦手ですが、地味な服を好んで着ているそうですが、余暇時間には、ガーリーでおしゃれなファッション雑誌を見て過ごしているといいます。

2021年3月4日から一般財団法人メルディアの主催で開催されたアート展「BORDERLESS / アートがサカイをこえていく」では、様々なバックグラウンドを持つ7名のアーティストに出展してもらいました。その7名のアーティストの中から、個性豊かな作品を生み出す4名の素顔をご紹介したいと思います。

思いを込めて描くハートと星作家の深い思いと表現をみる

前出の青木さんと伊藤さん、両名の作品はこれまでに様々な美術展に出展され、高い評価を受け、多くの受賞歴を誇ります。那須塩原市の豊かな自然の中で創作活動に励んでいるのが平山和詩さん。精密かつ緻密に塗り分けられたカエルやカブトムシなど、多くの生き物の姿が印象的な作家です。

魚が大好きで、作品のモチーフとしても魚を用いることが多い作家が青木正臣さん。魚を丹念に観察し、ヒレやウロコの形状を丁寧に描き描きます。その一方で、ユニークな配色で陰影や立体感を描き分けることで、個性が溢れる作品を作りだします。

青木さんは周囲とのコミュニケーションが苦手だといいますが、作品を描き上げるまでの集中力は抜群に高く、手を止めずに作品を描き続けることが多いそうです。実家の神社から見える富士山が大好きだという伊藤大貴さん。富士山のことなら稜線の細かな形や色まで記憶しているといいます。

魚が大好きで、作品のモチーフとしても魚を用いることが多い作家が青木正臣さん。魚を丹念に観察し、ヒレやウロコの形状を丁寧に描き描きます。その一方で、ユニークな配色で陰影や立体感を描き分けることで、個性が溢れる作品を作りだします。

描くことは仕事でもあり日常生活近なものを観察する強い愛

Aplusc

アプリアスシー合同会社 代表
アートディレクター

入澤日彩子 (いりさわひさこ)

神戸市出身。大学卒業後、金融機関でトレーニング部門や企画、教育部門を経験。2016年に展覧会の企画・運営やアーティストのマネジメント等を行うアプリアスシー合同会社を設立。

アプリアスシー合同会社
東京都千代田区神田小川町1-8-3 3F
TEL / 03-6868-4021
https://www.apluscj.com/

https://www.instagram.com/aplusc.llc



どの作品の中にも非常に多くの生き物の姿が描かれていますが、ひとつとして同じものはありません。擬人化された生き物たちの豊かな表情と動きを目で追ううちに、自然と前のめりになってしまっている観覧者の姿を目にするのが多くありました。今回のアート展に限らず、アートを生み出している作家は様々なバックグラウンドを持っています。それは作家ごとに異なっています。本来、アートを鑑賞するのに作家の属性などは必要ありません。作品を鑑賞することで、いかに興味を抱いたか、心を動かされたか、という部分がアート鑑賞には重要なはず。キャリア、性別、国籍、属性など、あらゆる「境(サカイ)」を超越した「BORDERLESS展」を、どうか次回もお楽しみに。

今回のアート展に限らず、アートを生み出している作家は様々なバックグラウンドを持っています。それは作家ごとに異なっています。本来、アートを鑑賞するのに作家の属性などは必要ありません。作品を鑑賞することで、いかに興味を抱いたか、心を動かされたか、という部分がアート鑑賞には重要なはず。キャリア、性別、国籍、属性など、あらゆる「境(サカイ)」を超越した「BORDERLESS展」を、どうか次回もお楽しみに。

参加アーティスト

- 青木正臣
- 伊藤大貴
- 北村 環
- 鈴木郁美
- 瀬川祐美子
- 内藤 円
- 平山和詩

※50音順

BORDERLESS 2021の作品は以下のURLから3D VRデータが閲覧できます。

BORDERLESS 2021 on 3D



https://my.matterport.com/show/?m=2PvqmQ8Po3g



一般財団法人メルディア主催 MELDIA Café Vol.8
アート展「BORDERLESS 2021」

作品にみえる作家の「愛」



ググってないで 俺に聞け!



北千住あすみ法律事務所
弁護士／高野倉 勇樹
2008年弁護士登録(第二東京弁護士会所属)。盲ろう者支援、精神障害者の支援、刑事事件などを扱う。中小企業の顧問業務(契約書作成、交渉、訴訟など)も行う。最高裁判所司法研修所・刑事弁護教官室所付(2014年2月～2017年2月)、東京都精神保健福祉センター法律事例検討会・法律アドバイザー(2018年～)などを経験。

第5回

精神障がいと強制入院

環境の良い所に建っているが
課題と問題を内包する病院

私は色々な病院に行きます。たいていは郊外にあります。山の中だったり、森林に囲まれている、その多くは静かな場所にあります。病院の敷地が広々としていて、門をくぐってから病棟に着くまで何分も歩かなくてはいけないこともあります。その病院は、精神科病院です。

精神科病院は、昔は「精神病院」と呼ばれていました。法改正で「精神科病院」という呼び方に変わりました。「精神病院」がしばしば差別的な意味で

用いられてきたからです。「科」を付け加えただけでは何も変わらない、不必要な改正だと思っ方もいると思います。しかし、そうした些細な改正をしなければならぬほど精神障がいに対する差別と偏見が強いのです。

精神科病院の多くが郊外や、森林に囲まれた場所に建っているのは、差別や偏見と無関係ではないでしょう。

精神科病院に入院している人の多くは、自ら進んで入院することを選択したわけではありません。ほとんどの場合が「強制入院」です。

強制入院には主に3種類あります。①自分や他人を傷つけてしまう可能性があることを理由と

する措置入院、②重大な刑事事件を起こしてしまっただけでも責任能力がないと判断された場合に行われる医療観察法に基づく入院、③本人は反対していても家族等の同意によって強制的に入院となる医療保護入院の3つです。

措置入院や医療観察法に基づく入院は、あまり長引かないように運用されています。長期化しやすいのは③の医療保護入院です。

寛解(※)したので通院治療でも十分ではないかという状態になっても、「退院後に帰る場所がない」という理由で退院ができないという場合がよくあります。これによって、数十年間も入院していたという例もあります。

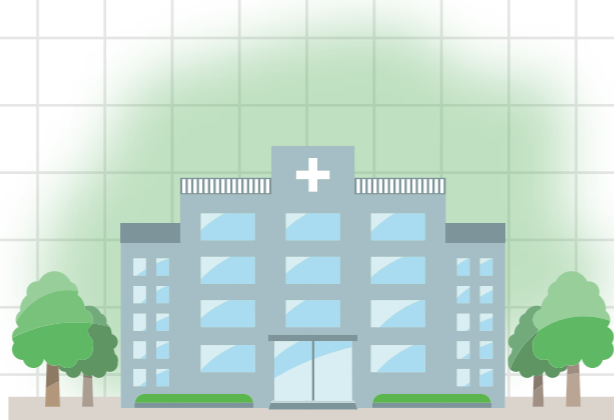
強制入院となっている人たちは、自分を退院させるように請求することができます。これを「退院請求」といいます。その代理人となるのも弁護士の仕事です。弁護士は、入院治療の必要がないことや、退院後の生活環境が整っていることを主張します。

自由と人権を守る「退院請求」
しかしそこには厳しい現実も

「あなたのためだから」という理由で直ちに入院をさせるのは、その人を人間として扱わないということになります。まずは、入院することがその人のためになることを説明して理解を得る必要があります。実際、努力がされています。理解が得られないまま強制的に入院させる場合、そこには十分な理由が必要です。理由があるかどうかは適正な手続に則って判断されなければなりません。

我々、神ならぬ人間は、絶対に間違いを犯しません。間違いを少しでも減らすためには、精神障がい者と、それを入院をさせようとする人が、それぞれの立場から自由に意見を述べて議論すること、事後的にも異議を申し立てられることが必要です。退院請求は、私たち人間の自由を確保する試みなのです。

退院請求では、主として、①入院の必要がない



ことと、②退院後の生活環境が整っていることを主張します。①がくせ者です。「家族が引き取れない」という単純な話ではありません。家族も精神障がい者本人と同じくらい疲弊し、同じように傷ついているのが通常です。

一人暮らしをしようにも、精神障がいを理由に契約を断られることは、しばしばです。もちろん、大つばらに精神障がいを理由として契約を拒否することは違法です。しかし、色々と別の理由を付けて拒否をされることはよくあります。裁判で争うにも、時間、労力、費用が必要になります。仮に勝訴したとしても、そこまで争った皆さんのところで安心して暮らせるかという問題もあります。

グループホームなど精神障がい者を受け入れる施設で一人暮らしをすることができればいいのですが、そうした施設に空きがあるとは限りません。そうした施設を新たに作るうとしても地域住民からの反対を受けてしまうこともあります。入院が必要な治療は終わっている、つまり医療的な観点からは退院してもよい状態なのに、帰る場所がないという社会的な要因で続いてしまっている入院のことを「社会的入院」といいます。これを解消するには、精神障がいに対する社会の理解が不可欠です。

心身の障がいがあっても住みやすい社会は障がいがない人にも住みやすいという考えを地道に広げていきたいと、私は考えています。

ご相談ください!

北千住あすみ法律事務所
東京都足立区千住仲町40-3
グラン・パレ北千住101
TEL / 03-6812-0742

※編注／記事中の表現は著者本人の意見であり、一般財団法人メルディアおよび月刊MELDIAの公式見解ではありません。

※寛解(かんかい)／病気の症状が一時的あるいは継続的に軽減した状態または見かけ上は症状が現れていない状態のこと。

障がいの 当事者ライターが 綴る「障がい」



「伝えることの難しさと、伝わらないもどかしさ」
—— どうしても無理なこともある

日常生活のほぼ全てに介助が必要な私にとって、介助の方法を言葉にして伝えていく作業と生活そのものは、切っても切れない関係です。

身体が動けば説明が必要ないようなことも、言語化しないといけないのは、とても面倒な作業です。しかも、伝える相手はひとりではなく、複数。同じように伝えても、捉え方はそれぞれに違います。そのため、時には伝わらないもどかしさで疲れ果ててしまうこともあります。

しかし、切っても切れない関係であれば、ある程度の「落としどころ」を見つけていくしか方法がありません。

今回は、そんな私の生活の様子をお届けしたいと思います。



伝わらないもどかしさ

だけど、諦めてばかりじゃられない

自分にとっては当たり前的事

誰かにとっては初めて知る事



ライター こばやし

電動車いすユーザー。SMA(脊髄性筋萎縮症)2型による四肢体幹機能障害。15年ほど前にひとり暮らしを始める。現在は、1日の大半の時間でヘルパーによる介助を受けながら、在宅ワークをしている。趣味は読書、ホラー映画鑑賞など。犬を飼い始めてからは愛犬中心の生活。

自分にとっては至極「当たり前」で、特に説明する必要を感じないようなことでも、自分以外の人にとっては「当たり前」ではないということは、よくあることです。

介助の現場でも、当事者と介助者の認識のズレはよくあります。そのせいで、本当に伝えたいことが伝わらないということが割と頻繁に起こります。

ジェネレーションギャップなのか、私の伝え方が悪いのか、それともその両方なのかは分かりませんが、言葉選びは難しいものです。

ある時、タオルをたくさん洗濯して、干す場面になって、私は「角(かく)ハンガーを使ってね」と介助者に伝えました。

少しの間があったあと、介助者は上着を掛けるハンガーを手に複数持っていました。

あれ? と思っ介助者に聞いてみると、「各ハンガーだと思った」ということで、タオルを各々のハンガーに一枚ずつ干す準備をしていたようでした。なるほどね、と思いながら「洗濯バサミがいっぱいついているやつ」と言い換えました。

「角ハンガー」の呼び方にピンと来ていないようでした。この呼び方は、もしかしたら私の家でだけ使っていたものなのか、そうだとしたらなんでもうちはそう呼んでいたのか、私が勝手に勝手にそう呼んでいたのを今までは周りが合わせてくれていただけだったのか、あれこれと考えてしまいました。

以前に介助者に「衣紋(えもん)かけ」と言われて、何のことだか分からなかったことを思い出しました。これは、単にジェネレーションギャップによるものだったのか、ただ私が無知だっただけなのかは分かりません。

いずれにしても、相手に伝わらなかったものを言葉で説明する時に「アレだよ、アレ!」だなんて言うてしまいがちです。伝わらなかつたら、それを別の言葉に言い換えて伝える頭の柔らかさと、自分の中の「当たり前」を疑う習慣は備えておきたいと思いました。



月刊MELDIA 定期購読希望者募集

「月刊MELDIA」はフリーペーパーです。定期購読をご希望の場合に送料無料で指定の住所まで発送をしています。定期購読をご希望の場合は当財団事務局までご用命ください。



← 定期購読のお申し込みはこちらから

※本誌の個別発送業務に関しては、東京都新宿区内にある福祉事業所の利用者さんたちに依頼しています。個別発送のタイミングにより、到着が遅れる場合がございます事をご了承ください。

月刊MELDIA 常設設置拠点募集

一般財団法人メルディア（以下、当財団）では、広報誌「月刊MELDIA（以下、本誌）」の常設設置拠点を随時募集しています。特に障がいのある人が集まる場所や施設内部など、設置場所の提供をお願いします。詳細は当財団の事務局までお問い合わせください。

一般財団法人メルディアへの 寄付を募集しています

一般財団法人メルディアでは、私共の設立趣旨にご理解を頂いて事業の展開をご支援頂ける皆さまからの寄附を募集しています。



1 一般財団法人メルディアの事業目的

当法人は、障がいのある方を支援する活動と、スポーツ（サッカー等）を行う児童、青少年を支援する活動を通じて、広く人々と社会に貢献することを目的とした事業を行っています。

2 寄附金の使途

お寄せいただきました寄附金は、当財団が行う各事業に活用させていただき、本誌上にて定期的にご報告いたします。

3 寄附金の募集期間

随時

4 寄附金額

10,000円以上任意

5 税制上の優遇措置について

当財団は、「一般社団法人及び一般財団法人に関する法律（平成18年法律第48号）」に基づいて設立された一般財団法人です。非営利型法人ではありますが、寄附金は法に定める特定寄付金に該当しないため、寄附金控除等の税制上の優遇措置の対象とはなりません。ご理解とご承知のほど、何卒宜しくお願い申し上げます。

6 寄附のお申込受付について

ご支援いただける場合は下記に記載のURLにある「寄附申込フォーム」に必要事項をご記入のうえ、受付登録をお願いいたします。追って、お振込み口座などの詳細について連絡を差し上げます。指定口座への入金確認ができ次第、「寄附金領収証」を発行し送付いたします。
<https://meldia.org/business/donation/donations/>



お問い合わせはこちら

一般財団法人メルディア

〒163-0632 東京都新宿区西新宿1-25-1 新宿センタービル32F
一般財団法人メルディア 事務局 / 担当: 後藤(ごとう)・鷺坂(さぎさか)宛て
TEL: 03-5381-3213 / MAIL: org@gf-meldia.com

ホームページとFacebook

一般財団法人メルディアのホームページでは当財団の取り組みやイベント情報、取材の裏話などの情報を掲載しています。Facebookページのご用意もあります。是非とも一度、ご覧ください。



形が無いものの説明の難しさ
諦めてばかりじゃいられない

身体の位置をちょっと右へ動かしたい時、歯ブラシに付ける歯磨き粉の量を少なめにしたい時に、「ちょっと」や「少なめ」の感覚は人によって違うので、伝えるのは苦労します。

何か「目盛り」が付いているものや具体的な尺度があるものなら説明ができますが、身体の違和感についての説明は別です。いきなり大きく動かす介助者がいたり、時間が止まっているかのようにゆっくり動かす介助者がいたり、介助者によって様々です。こうなると、相手の動き方の特徴を掴んだうえで、「して欲しいこと」を伝えるしかありません。

こちらの意図や意思が相手にすんなりと伝われば何も問題ないのですが、そうではない時は、もどかしさを感じることもあります。

やがて、「まあ、いっか、このくらい」が増えていき、諦めることはかり上手になって、本当にしたかったことが何だったのか、どうでもよくなってしまいうこともあります。

それでもやはり、悩みながらも言葉にして伝えていくしか、自分が望む介助へ繋がる方法はないのかもしれない。時間が掛かったとしても伝えようとする努力と、それを理解しようとする気持ちと

想像力で、自然と信頼関係が生まれます。こうなると、敢えて言葉にしなくても相手に伝わるが増えていきます。

四六時中、自分の身体の大部分を自分以外の人が動かすのだから、「6割くらい思う通りにいけば上出来だ」と思うようになりました。

たまに、少しの説明でも意思が「ピタッ」と伝わる、まるで自分の分身のような介助者に出会う不思議な体験をすることもあります。これは「相性」というものなのでしょう。

言葉で伝えることは本当に難しい。限界もあります。伝わらないもどかしさで疲れ果ててしまうこともあります。でも、当事者と介助者の間に生まれた信頼関係の先に、できるが増えていくこともあります。だから、諦めてばかりじゃいられないと思うこともあります。





湘南ベルマーレ

ホームゲーム観戦チケットプレゼント



©湘南ベルマーレ

■ホームゲーム一覧

療育手帳・精神障害者
保健福祉手帳をお持ち
の方と、介添者の方1名
を湘南ベルマーレの
ホームゲームに抽選で
ご招待いたします！

開催日	キックオフ	対戦相手	申込メ切
4/17(土)	15:00	ヴィッセル神戸	4/3(土)
5/2(日)	15:00	コンサドーレ札幌	4/18(日)
5/9(日)	15:00	大分トリニータ	4/25(日)
5/19(水)	19:00	柏レイソル	5/5(水)

■応募から観戦までのステップ

STEP 1

応募

HPの応募フォームへ
必要事項をご入力



応募フォーム
はこちら

<https://meldia.org/present/>

ホームページからも応募できます
財団 メルディア 🔍 検索

STEP 2

メール

応募完了メールが
届いたら受付完了

ドメイン指定をしている方
「org@gf-meldia.com」を指
定メールアドレスに追加し
てください。応募後、5日
経っても応募完了メールが
届かない場合は恐れ入ります
が下記お問い合わせ先まで
お問い合わせいただけます。

STEP 3

抽選

当選者へメールで
ご案内いたします

当選者の方へ当選メール
を送信します。メール内
でチケットの受け渡し方
についてご案内します
。当選発表はメールの
送付をもってかえさせて
いただきます。

STEP 4

観戦

スタジアムへGO！

どうぞ観戦をお楽しみ
ください！



※当財団はチケットプレゼントのみ提供いたします。試合当日のご案内はいたしかねますので予めご了承ください。
なお、会場内で生じたトラブル等に関しては一切の責任を負いません。あわせてご了承ください。

ACCESS

レモンガススタジアム平塚へのアクセス 詳細は湘南ベルマーレHPをご覧ください



JR東海道線平塚駅、小田急小田
原線伊勢原駅よりシャトルバ
ス、路線バス運行



圏央道寒川南ICより湘南銀河
大橋、国道129号線経由で約15
分(国道129号線に随時「総合公
園へ」の看板あり)

駐車場は台数に限りがありますので予めご了承ください。

■お問い合わせ先■

一般財団法人メルディア 事務局 担当:鷺坂(さぎさか)

TEL 03-5381-3213 受付時間▶月曜日～金曜日 9:30～18:30

※抽選結果に関するお問合せにつきましてはお答えしかねますので
ご了承くださいませ。

41 MELDIA

CONTENTS

2021 MAY.

01 | 障がい者を応援

SAP/ハピネス株式会社/東京都千代田区

06 | 一般財団法人メルディアとは?

メルディアの基本理念、財団概要、支援事業

07 | 布施博が訊く

株式会社パレット/東京都新宿区

11 | 聞く・体験する・考える

2021ベルマーレクイーン

15 | 水越けいこ連載「M size / はじまり」

水越けいこが愛息・レイくんとの日々を綴る

17 | 福祉事業所探訪

ショコラボ/神奈川県横浜市

21 | 障がいとアート

アートディレクター・入澤日彩子

23 | ググってないで俺に聞け!

北千住あすみ法律事務所/弁護士・高野倉勇樹

25 | 障がいの当事者ライターが綴る

伝えることの難しさと、伝わらないもどかしさ

28 | 募集と告知

各種募集と一般財団法人メルディアからのお知らせ

新型コロナウイルス感染症に留意し、衛生面には最大限の配慮をしたうえで人的距離を確保して取材を行っています。取材中はマスクやマウスシールドを装着のうえ、飛沫防止用のアクリル板などを設置し、適宜換気をしながら取材を行いました。(編集部)

月刊 MELDIA Vol.41 / 2021年03月25日発行

発行元 / 一般財団法人メルディア

発行人 / 小池信三

事務局 / 榎本喜明、後藤正善、鷺坂浩章

編集 / 株式会社サン・オフィス

編集人 / 東宮恵美

編集長 / 山口慎市

制作進行 / 谷田貝亘介

編集部 / 株式会社サン・オフィス/制作部&メディア事業部

ライター / 水越けいこ、布施博、大矢真那、中野優希、川添りな、高野倉勇樹、

森清香、大橋はるか、相原あやめ、入澤日彩子、こばやし

カメラマン / 吉岡晋(カレントシュパープ)

ヘアメイク / 株式会社Dharma

デザイン / 有限会社フレッシュ・アド

印刷製本 / タイヘイ株式会社

協力 / MELDIA GROUP 株式会社三栄建築設計、

SAP/ハピネス株式会社、サンキョー株式会社、

CRGホールディングス株式会社、株式会社パレット、

一般社団法人AOH、ショコラボ、株式会社ショコラボ、ショコラ房、

岡本薫、北千住あすみ法律事務所、

株式会社TDPミュージックパブリッシャーズ、

カレントシュパープ、株式会社Dharma

※敬称略/順不同



編集部Twitter/<https://twitter.com/MELDIAEdition/>



本誌の無断転載・複製を禁じます

2017-2021©All Rights Reserved. 一般財団法人メルディア/月刊MELDIA

MELDIA GROUP 株式会社三栄建築設計 / **SAN OFFICE**



次号予告

MELDIA VOL.42

2021年4月25日 発行予定

一般財団法人メルディア

〒163-0632

東京都新宿区西新宿 1-25-1

新宿センタービル 32F

一般財団法人メルディア 事務局

TEL: 03-5381-3213