

[メルディア]

一般財団法人メルディア広報誌

MELDIA

MELDIA

2019
OCT. VOL.22

月刊MELDIA VOL.22 2019年8月25日発行(毎月1回25日発行) 第22号 通巻22号
発行所 / 一般財団法人メルディア事務局 〒163-0632 東京都新宿区西新宿1-25-1 新宿センタービル32F

TAKE FREE

月刊メルディア
VOL.22
TAKE FREE

大矢真那による取材

障がい者を応援!

アプローズ南青山×大矢真那

布施博による取材 布施博が訊く

咲福社会×布施博

就労支援施設探訪 発達障害者就労支援センター

ジョブセンター草加

人気連載エッセイ 障がいのある息子と私

水越けいこの「M size／はじまり」

社会福祉法人探訪

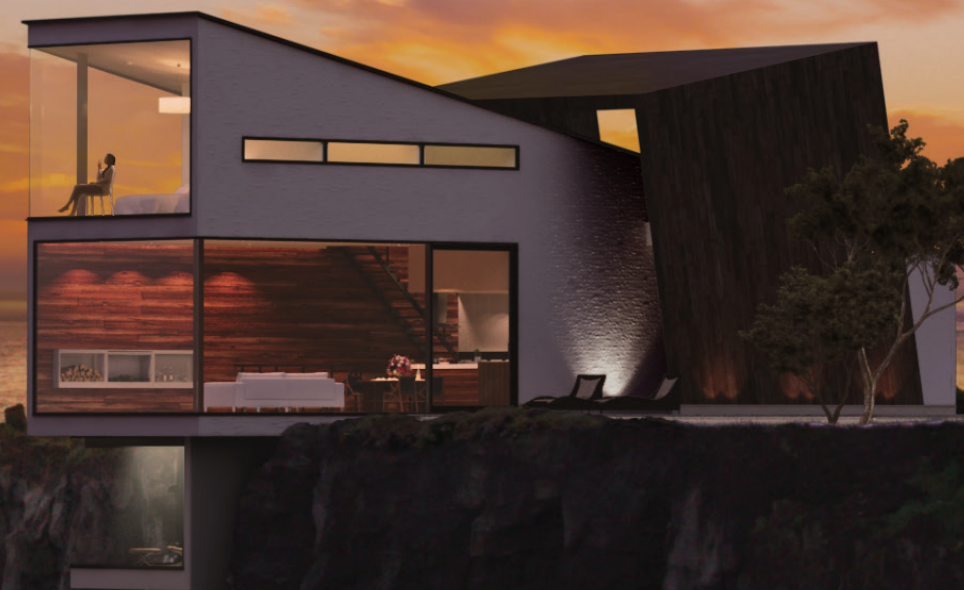
NPO法人セサミ



Design Your Life

MELDIA
GROUP

同じ家は、つukらない。



メルディアグループ

<http://www.meldiagroup.com/>

株式会社三栄建築設計
〒163-0632
東京都新宿区西新宿1-25-1
新宿センタービル32F

25th
ANNIVERSARY

まだ25年、
これからのメルディア



花のある生活。花で心豊かに。
ゆっくりと丁寧に「特別な価値」を
作り出す障がいのある人たち。

一般社団法人アプローチ・アプローチ南青山／東京都港区

東京都港区南青山の閑静な街並みの中にある就労継続支援B型施設「アプローチ南青山」。
ここには約30名の障がい者が通い、業界内では珍しい「フラワーショップ」の事業モデルとなっていて、花を通じたウェルフェアトレード（※）を提唱している施設でもある。
店舗を持たないアトリエスタイルのオンラインショップを運営し、障がいのある人たちが時間と手間を掛けて丁寧に制作するアレンジメントフラワーや花束のクオリティはとても高く、評価の上昇と共に徐々に顧客を増やしているという。
フラワーショップという形態で障がい者の働く幅を広げる「アプローチ南青山」の代表理事・光枝茉莉子さんを大矢真那が取材した。

※ウェルフェアトレード／「Welfare＝社会福祉」と「Fair Trade＝公正な取引」を合わせた造語。社会的弱者が作る製品やサービスに対して、流通（取引・販売・購入）を適正な価格で行おうという取り組み。



一般社団法人アプローチ
代表理事 光枝 茉莉子さん
みつえだ まりこ

大矢 ここでは、技術を覚えて一般のお花屋さんなどに就職された人もいますか？
光枝 もちろんいます。お花屋さんの業界で有名な企業に就職した人もいますし、と



一般社団法人アプローチ／
アプローチ南青山
東京都港区南青山4-3-24 青山NKビル2F
TEL / 03-6804-3623
<http://applause-aoyama.com/>



APPLAUSE



APPLAUSE

始めはみんな初心者だったが プロの技術指導で徐々に上達

大矢 「アプローチ南青山（一般社団法人アプローチ）」はどんな事をしている法人ですか？

光枝 当法人では、店舗を持たないアトリエスタジオのフラワーショップ「ビスターレ・ビスターレ」というオンラインショップを運営しています。ここで個人や企業から注文を受けて、フラワーアレンジメントや花束を作って販売をしています。

大矢 「ビスターレ・ビスターレ」という名前には何か意味が込められているんですか？

光枝 ネパール語で「ゆっくりゆっくり」という意

徐々に覚えていくプロの仕事 その技術は就職にも活かせる

大矢 これまで指導をして来て大変だったことはありましたか？

光枝 指導スタッフによると、人によっては覚えるのにとっても時間が掛かる人もいるようです。だから、繰り返し商品作りに携わって貰って、少しずつステップアップ出来るように配慮しながら指導をしています。

大矢 「繰り返し作業」を経験することで制作に対する理解はより深まりますね。

大矢 真那
おおや まさな

味です。私たちは量産が出来ない分、ゆっくりと丁寧な時間を掛けてお客さまに満足して頂ける商品の提供を目指しています。
大矢 障がい者スタッフはどんなお仕事をしていますか？
光枝 基本的にはフラワーアレンジメントと花束の制作を担当して貰っています。
大矢 ここにある花瓶のお花なども障がい者スタッフが作ったものですか？

光枝 そうですね。私たち

職員は、技術指導だったり「こうしたらもっと良くなるんじゃないかな？」と思った時に、補助的な感じでアドバイスをを行うくらいで、商品の制作に関しては障がい者スタッフがメインで行っています。

大矢 以前からお花を習っていた人たちが集まったという訳ではないんですね？

光枝 はい。ここに来て初めてお花を触るといって人がほとんどですね。まずは一から技術指導を受けて貰って、そこから徐々にステップアップして貰う感じです。

大矢 お花の先生のような、指導をする専門の人が在籍しているんですか？



光枝 ここでは、福祉の職員とお花の技術指導の職員との2チームに別れていて、両方のチームで障がい者スタッフを支援しています。お花の技術指導をしている職員はほとんどがここに入職するまで「障がい」に触れたことが無い人たちです。職員ごとにバックボーンはそれぞれですが、ここに来てから障がいのある人たちと触れ合うという職員が多いです。職員たちも「障がい」について学びながら、お花のことを皆に教えている感じですよ。

大矢 どのように教えているんですか？

光枝 技術指導自体は何か特別なものではなくて、一般のお花屋さんで行われている指導と同じような感じですよ。でもやはり、色んな障がい特性のある人がいるのは当然で、理解する力もそれぞれだし、得意不得意も違います。ですから、その人の個性や特長に合わせた指導方法を心掛けています。

光枝 そうですね。あとは、「作品と商品の違い」というのを理解して貰うのが難しいと思ったことがあります。私たちはあくまでも「お花屋さん」ですから、お客さまから受けた注文に応じて商品作りをしなければなりません。「自分がやりたいようにデザインするのではなく、お客さまの希望に沿うようにするのがプロの仕事なんです」ということを理解するのが難しい人もいて、一緒にいろいろとお花を作りながら時間を掛けて理解して貰えるようにしました。

大矢 中には、「もっとクリエイティブに、自分の思ったように作りたいんだ」という人もいますか？

光枝 はい。そこを理解して貰えるように言葉を尽くして何度も指導しました。そのようなスタッフも、今ではプロとしてしっかりと活躍できるようになって、うちの大事な戦力になっていましてね。

ある会社のお花部門に就職した人もいます。あとは「特例子会社」といって、障がいのある人たちが働く、企業の持つ子会社があるんです。そこにお花の仕事があるので、うちからその子会社に移って仕事をしている人は結構多いですね。
大矢 就職に繋がるのはとても良いですね。
光枝 はい。ここで日々訓練していることが後に就職にも結び付くのもあって、モチベーションを高く維持しながら作業をしているようです。

一般財団法人メルディア

MELDIA

おかげさまで「一般財団法人メルディア」は設立2周年を迎えることができました。当財団では、障がいのある人を支援する活動と、スポーツ(サッカー等)を行う児童・青少年を支援する活動を通じ、広く社会と人々に貢献するため、これらの事業を行っています。

02 広報誌の発行

障がいのある方と、そのご家族への情報発信を行うため、フリーペーパーの広報誌「月刊メルディア」を毎月発行しています。毎月2万部強を発行し、現在は、首都圏および中京エリアの大型商業施設や大型店舗、特別支援学校、全国の障がい者支援施設等にて無料配布しています。



04 サッカー支援

才能があっても家庭の経済的な事情などで、プロプレイヤーを目指すことをあきらめざるを得ない青少年たちの夢を応援し、支援するための「奨学制度」を設けています。2019年8月現在、選考会を経て選ばれた3名の若者に対するの支援を行っています。



01 事業内容

- ① 障がい者及び障がい者を支援する団体等への助成および支援事業
- ② 様々な理由からスポーツ(サッカー等)を続けることができない児童、青少年に対する助成および支援事業
- ③ その他の事業



03 取材活動

広報誌「月刊メルディア」では、障がい者支援事業所、障がい者雇用を推進している企業、スポーツ施設、各種団体、障がいのあるアーティストなどに取材をさせていただき、それらを掲載しています。取材記を当財団のFacebookページにでも紹介していますので、是非そちらも併せてご覧ください。



05 サッカー観戦チケットプレゼント

Jリーグのシーズン開催期間中は、「湘南ベルマーレ」のホームゲーム観戦チケットをプレゼントしています。療育手帳または精神障害者保健福祉手帳をお持ちの人と介添者の人、2名1組(ペア)で試合を観戦できます。観戦チケットをご希望の方は巻末の「チケットプレゼント」のページに記載の要項をご覧ください。



障がい者を応援 アプローチ南青山



「もっと工賃を上げたい！」
その思いが募り開業に至る

大矢 なぜ障がいのある人たちを支援する目的としてお花屋さんを選んだのですか？

光枝 私は前職で東京都の福祉保健局で、障がい者支援を行う部署にいました。その時に、障がいのある人たちの工賃がとても低いことを知り、「工賃を上げるにはどのような事業モデルにすれば良いのか？」とも考えていました。その後、福祉保健局を退職し、アプローチ南青山を立ち上げるようになりました。

大矢 実際、この事業で障がいのある人たちに支払うことができる工賃は上がりましたか？

光枝 うちの場合は精神障がいのある人が多い事業所で、精神障がいのある人たちの中には体調によって通所が出来なくなってしまう人もいます。だから、まだまだ事業所全体の平均だと目標とする工賃には達していないので、それをどう達成するのが課題になっています。

大矢 通所が出来た日数によって工賃が上下してしまうんですね。

光枝 はい。その対策として、アプローチ南青山自体の作業単価を上げる為に「ピスターレ・ピスターレ」のブランド力を上げて行きたいと思っています。そして、いつかは路面店を持ち、もっと多くのお客さまに利用して頂けるようなお花屋さんへと成長させて行きたいですね。



お花に価値を加える作業を担うのは障がいのあるスタッフ。店内に置かれたアレンジメントフラワーなどの造作はとてもクオリティが高いものばかり。

「アプローチ南青山」はお花屋さんということで、花が大好きな私としては興味深く取材させて頂きました。
障がい者スタッフが制作しているというフラワーアレンジメントや花束のクオリティは高く、とても洗練された都会的なデザインで、そこに目を奪われました。これだけ価値の高い商品を制作できるスタッフが大勢いるなら、光枝さんの「作業単価を上げて工賃をアップさせたい」という目標も近いうちに実現できるのではないのかなと思いました。

取材／大矢真那

ALL ABOUT MELDIA

メルディアとは、「メダル」を意味する英語の「MEDAL(メダル)」とイタリア語の「MEDAGLIA(メダリア)」を合わせた造語となっており、終の棲家を手に入れる喜びを「栄光に輝くメダルを手に入れるような喜び」に見立てています。誰しも人生は一度しかないものです。

その、一度限りの人生の夢の実現を、メルディアグループの住宅をお求めになるお客様と同じように、障がいのある人、経済的に恵まれない人、多様性のある多くの人たちの人生においても、「夢」を実現していただくための一助となれることを目標に、これからも当財団の社会貢献事業を進めて参ります。

■ 財団概要

名称 一般財団法人メルディア
(英文名: General Foundational Juridical Person MELDIA)
設立者 小池信三
設立日 2017年5月23日

所在地 東京都新宿区西新宿 1-25-1 新宿センタービル 32F
電話 03-5381-3213
URL <https://meldia.org/>
MAIL org@gf-meldia.com



MELDIA <https://meldia.org/>



facebook <https://www.facebook.com/gf.meldia/>



転職で福祉の道に進んだ人が
今は社会福祉法人の理事長に

布施 設立されてまだ間もない社会福祉法人だ
とのことですが？

松島 13年にNPO法人として活動を開始して
18年12月に社会福祉法人になりました。

布施 松島理事長は40代半ばで福祉施設に転職
するまで「障がい」に関わったことが無かったとも
聞いています。

松島 それまで地方銀行に勤めていたのですが、
縁があつて福祉施設に転職しました。



社会福祉法人 咲福社会
街かどカフェ につこにつこ 店長

森 貴子さん
もり たかこ

社会福祉法人 咲福社会
理事長

松島 肇さん
まつしま はじめ

布施 ジャナルが全く違う職場で戸惑うことも
あつたんじゃないですか？

松島 戸惑うどころか、それまでの人生で一度も
経験したことがない環境でしたから転職してす
ぐに「辞めたい」と思いました。どうやって辞めよ
うか、いつ辞めようか、そればかりを考えていた
時期もありました(笑)

布施 そんな人が今では社会福祉法人の理事長
をしている(笑)。転職後にどんな心境の変化が
あつたんですか？

松島 転職先である福祉施設の理事長の考えに
感銘を受けて、「いつかは自分もこの人のように
なりたい」と思つたんです。

布施 その人の考えとは？

松島 今でこそ法の下に障がいのある人たちの
権利などが保障されていますが、私が転職した頃
だと、未だ法整備の途上で現在ほど彼らの尊厳や
権利が護られていない時代でもありました。その
頃から既に「障がいのある人たちの尊厳を大事に
しなきゃならない」と周囲に常に言っていて、それ
を行動に移して実践しているような人でした。

布施 その人の影響が一番大きいと？

松島 そうですね。その人に出会つてから意識が
変化して行つたというか、「障がい」や「福祉」に対
する気持ちが変わっていきましたね。

布施 福祉施設に転職するまで障がいに関わつ
たことが無かつたことで逆に、先入観なく受け入
れることができたのでは？

布施博 × 社会福祉法人 咲福社会 群馬県みどり市

利用者の笑顔が咲きこぼれる福祉施設を目指したい
法人名に理念と発展の願いを冠した社会福祉法人

「障がい」や「障がい福祉」についてを全く知らなかった人が、転職を機に初めてそれらに触れたという。

転職には相応の理由があつたにせよ、前職と余りにもかけ離れた環境に置かれ、当初は転職を後悔したとも。

しかし、転職先で得た出会いが種となり、「障がい」に触れたことで意識が発芽した。

さらに、障がいのある人たちと一緒に過ごすことで自身も成長し、後に社会福祉法人設立という花を咲かせた。

社会福祉法人咲福社会で設立の経緯から現在までを布施博が訊いた。



松島 良い意味で「福祉業界に」染まっていな
かつた」ことが幸いしたのかも知れませんが。

布施 その人との出会いが、後年になって社会福
祉法人を設立する動機になったわけですか。

松島 そうなりますね。

布施 実際に福祉に携わってみて感じたことな
どはありましたか？

松島 知識や経験が増えていくに連れて、「福祉
という仕事が社会にとって如何に重要なのか」と
いう必要性を強く認識するようになりました。ま
た、どうすれば障がいのある人たちが社会進出で
きるのだろうか？ どのような方法を取れば障
がいのある人たちと地域の人たちと共生できる
のか？ を考えるようになりました。今思うと、
転職が私の人生のターニングポイントになりま
したね。

布施 現在では市内に複数の福祉施設、
作業所、カフェの他に農業もやって
いるそうですね。

松島 一番最初は、近隣の農業指





社会福祉法人 咲福社会
まちなか作業所につっこ倶楽部
サービス管理責任者／管理者

徳江 剛さん
とくえ たけし



につっこ倶楽部での作業の様子。取材時には地元の自動車部品メーカーから依頼された組み立て作業を丁寧に黙々とこなしていた。

まちなか作業所につっこ倶楽部
群馬県みどり市大間々町大間々996-1
TEL / 0277-46-9933
<http://midori-egao.net/club>



社会福祉法人 咲福社会
群馬県みどり市笠懸町阿左美1911-43
TEL / 0277-46-8056
<http://midori-egao.net/>



社会福祉法人 咲福社会
につっこファクトリー所長／
サービス管理責任者

星野 征孝さん
ほしの まさたか



につっこファクトリーの工房内では様々な食品の加工や製造、その他作業が障がいのある人たちの手により行われている。

につっこファクトリー
群馬県みどり市笠懸町阿左美1911-43
TEL / 0277-46-8056
<http://midori-egao.net/factory>



街かどカフェ につっこ
群馬県みどり市大間々町大間々988-1
TEL / 0277-46-7825
<http://midori-egao.net/cafe>



株式会社 岡直三郎商店(大間々工場)
群馬県みどり市大間々町大間々1012
TEL / 0277-72-1008 (代)
<https://www.nihonichi-shoyu.co.jp/>



松島理事長は転職してから初めて「障がい」に触れたと言ったが、それまでに福祉の事、障がいのある人たちの事を知らなかったからこそ、実際に自分で体験して分かったことも多くあるのだろうと思う。

社会と経済の動向を読み、福祉の本来あるべき意義と意味を見出し、そして自分たちが置かれている立場を客観的に分析する目。結果、それが「新しい価値を創造する」という部分に繋がっていく。この部分に関しては「さすが元銀行員だけはある」と感心させられた。

設立されて間もない社会福祉法人であるだけに、これからの活動に注目して行きたい。

取材／布施博



ね。「それを作ってみたら」と利用者から提案がありました。風味付けに醤油を使って試作してみたら香りがとても良かったんです。それで商品化しようということになりました。

導センターが「耕作放棄地を減らして農地を蘇らせよう」という活動をやっていました。その活動をする人たちが地域の人たちに協力してもらって、酒米と小麦を作っていました。

布施 それらを使って地元の企業と共同で商品を開発しているとか。

松島 私たちが作る小麦「農林六一号(※)」と、このすぐ近くにある醤油の醸造元で作られている「有機濃口しょう油」を使って「しょう油丸ぼうろ」という商品を作っています。

森 実はこれ、うちの利用者のアイデアから生まれた商品なんです。

布施 そうなんです。

森 昔、「ぼうろ」というお菓子があったんですね。「それを作ってみたら」と利用者から提案がありました。風味付けに醤油を使って試作してみたら香りがとても良かったんです。それで商品化しようということになりました。

松島 アイデアとは違いますが、私たちが販売している「27a kome soap」という石鹸のパッケージには利用者が描いた絵を使っているんですよ。

布施 自分が出したアイデアが商品化されたり、絵が採用されたりすることは利用者のモチベーションアップにも繋がるでしょう？

森 ぼうろや石鹸だけでなく、「(利用者は)自分たちが作った商品が売れることが「嬉しい」と言いますね。

布施 その他に野菜や果物を使った加工食品も販売しているようですが。

松島 野菜に限らず農作物で「形が悪い」とか「傷がある」という理由で「規格外」とされるものが必ず出てしまふんです。それをどうにかしたいと考えた結果が、乾燥野菜とジャムの製造なんです。

布施 なるほど。ところで、こうして街の中で



化学原料無添加の「27a」ブランドの石鹸。ブランド名の由来は一番最初の作付け面積が「27アール(2,700㎡)」だったことに由来。



カフェを営業していることに対して、地域の人たちの反応はどうですか？

森 ほぼ毎日来店してくれる人もいますし、障がいのある人たちが働いていることを知って「頑張ってるね」と声を掛けてくれる人もいます。そういう事が利用者の励みになっている部分は大きいにありますね。

布施 現在でも色々な事業をやっているわけですが、この先の展開については何か考えていますか？

松島 やりたいことはいっぱいあるんですが、何をやるにしても利用者に工賃を出せるだけ多く払いたいと思うんです。去年より今年、そして来年と、工賃をアップできるような取り組みをもっと増やして行きたいですね。

※農林六一号／1950年代から1970年代にかけて日本国内での小麦作付け面積の半分以上を占めていた日本産小麦の代表品種。



ウェルビー株式会社
発達障害者就労支援センター
ジョブセンター草加／
センター長
福嶋 玲子さん
ふくしま れいこ

話題の「能力評価」を
本財団事務局スタッフも体験

最近多く聞くようになった「発達障がい」。平成17年4月に施行された「発達障害者支援法」によると「発達障害」とは、「自閉症、アスペルガー症候群、その他の広汎性発達障害、学習障害、注意欠陥多動性障害、その他これに類する脳機能の障害」とされている。障がいは単一ではなく、いくつかの症状（特性）が重複していることもあるが、いずれにせよ、周知が進んだことで「もしかしたら自分も」と認識する人が増えて来ている傾向にあり、さらに認知が広がっている。

そんな発達障がいの就労支援に特化したジョブセンターを

埼玉県から草加、川越の2ヶ所の運営を受託しているのが、障害福祉サービスを広く展開しているウェルビー株式会社だ。センター長の福嶋玲子さんがセンター設立の経緯をこう説明する。

「従来の障害福祉サービスの特徴としては、医師の診断があつて初めて得られるものでしたが、県が全国で初めて、診断や手帳無しでサービスを受けられる仕組みを導入したんです。発達障がいの場合、就職試験で筆記試験は合格なのに面接が上手くいかないとか、うっかりミスが多い、周りの人から浮いてしまうといった、なかなか障がいと認識されにくいのが特徴である事が多い。そういった、『もしかしたら自分も?』と考える、グレーゾーンにいる人たちの受け入れもしようということ、その委託先として当社が手を挙げたという経緯になります」

埼玉県では平成26年に川口と草加の2ヶ所にジョブセンターを設置、後に川越と熊谷へも設置されている。現在、埼玉県では4ヶ所のジョブセンターがそれぞれの受託先で運営されている。

利用方法はこうだ。診断の必要が無いので、前述したような理由で就職や就労で困難を感じた人がまずは相談に訪れるのがステップ1となる。その後、「能力評価」が行われ、個々の必要に応じて就労訓練や企業調整（企業に対して発達障がいの正しい理解や受け入れ態勢などのアナウンス等）、職場定着といったステップに進むことになる。



ジョブセンター草加
埼玉県草加市氷川町2101-1 シーバイオビル3F
TEL / 048-929-7600
<https://www.welbe.co.jp/soka/>



「センターとしては相談がベースの支援形態になるんですが、その先の就労に結び付けていく際、ある程度の訓練をするといったものになってくるので、相談と訓練が必ず一体となっています。ただ、何で困っているか、なぜここに来たのかはその人のケースによって変わるので、例えば既に就労されている人の場合だと、訓練というよりは一番最後のステップの職場定着に飛ぶといった具合です」（前出の福嶋さん）

それでも自分の「能力評価」を試してみたいというニーズが多いとのこと、で、「能力評価」を受けることも可能だ。どのように評価が行われるのか、本財団事務局の鷲坂浩章が体験した。



埼玉県では県内4ヶ所（川口、草加、川越、熊谷）に発達障害専門の就労支援センターであるジョブセンターを設置している。以前から障害者支援事業を幅広く展開するウェルビー株式会社はそのうち2ヶ所（草加、川越）を埼玉県から受託している。

発達障がいを抱える方は、本人もそれと気づかずに学校・職場などの社会ステージに進んでいくことで、独特の「生きづらさ」を感じている事が多いという。

近年は発達障がいへの認知が広がり、それまで自分の障がいに気付かずにいた人が「もしかしたら」と情報にアクセスするといった傾向を踏まえてセンターが開所されたが、そこには埼玉県の行政の先進的な試みがあった。

ウェルビー株式会社

彩の国埼玉県委託事業
発達障害者就労支援センター

ジョブセンター 草加

埼玉県草加市

発達障がいの人たち専門の就労支援センター
就労相談から能力評価、訓練、職場定着までサポート



先進的な試みの 推進役は行政 埼玉県との 合同の取り組み

——話をセンターの説明に戻す。
能力値が把握され、訓練が必要な場合には実際に訓練を受けることになる。

「訓練としては、ジョブセンターの訓練と本格的な障害福祉サービスの支援とに分かれますが、センターでは例えば、最近まで引きこもりだったので集団に入っただけの本格的な訓練を受けるのが怖いと言っている人もいますから、週に1回／2時間程度で

一般財団法人メルディア
事務局
鷺坂 浩章
さぎさか ひろあき



「幕張ワークサンプル」という能力評価方法で、計13種類の作業体験を行い、作業の「得意」・「不得意」が分かる仕組みだ。

「これにより、仕事をする時のミスの傾向や困った時の対処の仕方、どんな指示が理解しやすいかが分かります。働く能力がどのくらいあるか、具体的な数値を出してお伝えします。自分がどんな仕事に向いているのか分からない、自分の職業能力を知りたいといった方におすすめ

ウェルビー株式会社
発達障害者就労支援センター
ジョブセンター草加／
就労支援員・精神保健福祉士
若佐谷 契さん
わかさや けい



です」(就労支援員で精神保健福祉士の資格を持つ若佐谷契さん)

体験する内容は、パソコンを使った作業と事務・実務の作業の3種類。数値や文章をパソコンに入力したり、書類の誤りを修正する作業、ピッキング(品物を集めて運ぶ作業など、実に具体的だ。

「検査の時の質問は自由です。その際に発する言葉使用でビジネスマナーやコミュニケーション能力の有無も実はみているんです。決められた説明の中でどんな指示が分かりやすいのか。目で見るか言葉で聞くか。検査の中でいろいろな方法を組み合わせているのでそれを体験して頂きます」(若佐谷さん)

文章入力では、パソコンの画面に現れた『また、漢字変換最大の問題は、同音異義語の扱いである。』『ささやかではございますが、夕食の用意をしております。』といった文章を正しく空欄に打ち込む。何ともない作業と言えはそれまでかもしれませんが、繰り返し行つて、簡単な入力ミスだつたり誤変換や全角と半角の区別の見落としなどが明らかになる。「こつ体験してみると、いかに簡単なミスをしているか、あるいは、自分の注意が向かっているところと向かってい



ちらにきて頂いて、「能力評価」の訓練版を一人でやつて頂いて、まずは職員に報告をしたり相談をして頂く形になります」(福嶋さん)

しかし、話を聞くにつけ先進的な試みだということが分かる。
「障害福祉サービスの枠内であれば支援も増えているんですが、診断や手帳のないグレーゾーンの人たちに向けたものとして提供しているのが、ジョブセンターです」(福嶋さん)

そこはやはり社会的に認知が進んで来たことが大きいのだろう。芸能人が自ら発達障害がいを公表した事例が近年あったが、そういったことも影響しているのだろう。

利用者には圧倒的に若い人が多いという。ネットに慣れた若者だと、発達障害がいに対する認知が広がり、簡単に症例を調べられる情報環境で、自分の症状に気付きやすいのだとか。一方で、年配の人の利用が少ないのは、発達障害がいを抱えながら既に社会の中に入ってしまったので、ストレスを抱えて「うつ病」のような二次障害がいを抱えてしまい、既に福祉に頼っているケースが多いはずなのだと。

とはいえ、どうしても「障がい」というと抵抗感を覚える人もやはりまだ多い。生き辛さを抱えつつも、来所をためらってしまう人が多いのも実情なのかもしれない。

「障がいがあると言われたくないとか、手帳まで持つのはどうかといった考え方が今でもあつ

ないところが明確になって自分の特性が見えてきました」と語るのは「能力評価」を体験した鷺坂。すべての「能力評価」を受けるのは通常2時間を2回に分けて約4時間ほど掛かるといふ。職場でそれほど困難は感じていなくても、「もしかしたら」と少しでも思い当たるフシがある人は一度相談に訪れてみていいだろう。



て、私たちは絶対手帳を取って下さいねとか、絶対センターに来て下さいねとか、『絶対』という言葉は使わないようにしているんです。ただ今は、すごく生き辛さを感じているのであれば、それを補助するものとして診断や手帳があるんじゃないですかと言っているんです。本当なら、そういう個性のある人ということで社会が認めてくれたら一番いいんですが、でもそれなかなか難しいですから、困った時に自ら周囲に言うことで企業さんが配慮して下さいれば現状としては良いのかと思います。そうした補助手段として私たちがサポートさせて頂ければと考えています」(福嶋さん)



「発達障がいとは分かりやすく言えば『アンバランス』ということ」と福嶋さん。そのアンバランスが日常生活に支障を与えるのだという。



はじまり

△水越けいこ連載▽

22



シンガーソングライター
水越 けいこ

1978年「幸せをありがとう」でデビュー。TBSの朝の情報番組「8時の空」に田中星児と共にレギュラー出演。その後、「ほほにキスして」「Too Far Away」がヒット。現在はダウン症を持つ息子・麗良と2人暮らしをしながら音楽活動と講演活動を続けている。

成長と共に得られた健康が人生を楽しむ「はじまり」

ここ数年、日本全国で猛暑日を記録する日数が増しているような気がしますが皆さんはいかがお過ごしでしょうか。ダウン症の息子・麗良（れいら）と私、この夏の暑さにも負けず元気に日々を過ごしています。

幼少の頃には病弱だった息子も、大人になるのに従って健康になり、それと同時に心も成長して行ったように思います。人生にも余裕が出てきたのか、最近では20代半ばという青春期を彼なりに謳歌している様子も度々見られて、母としてはそれをとても嬉しく思っています。

この連載があるから、という理由ではありませんが、前にも増して息子の事を観察する時間が増えたように思います。私と一緒に過ごす日々の生

尽くされます。

その他にも、洗顔や歯磨きに始まる朝のルーティンはかなり丁寧に行い、出かける前の身だしなみや髪型のチェックも入念に行います。

部屋の掃除や片付けなどに関しても然り。時間を掛けて清掃や整理をしているのを見掛けることが度々あります。

しかしある時、息子のこれらの行動が「神経質」という言葉だけで説明できないのだと、ふと気付きました。「神経質だと私が感じた彼の行動原理には「いつもきれいでいたい」という思いが現れているのだらうと。

それは、息子が成長すると共に得た健康であることと、健康がゆえに「生きる」ということに対して余裕が出て来たということに起因しているのでしょう。これは日々の息子観察の中から得られた母親としての喜びでもあります。

私の疑問に友人が返した答は「愛している人に歌を綴れ」

息子を傍らで観察しながら、その一つ一つの行動などに成長を如実に感じる私ですが、彼を観察する機会が増えると共に私自身の事を考える時間も増したように思います。

思い返せば、高校を卒業してから会社員生活を経て、現在の仕事に就くという特異な人生でした。ソロデビューを果たしてから今年で40年を迎えます。ファンの皆さんの応援を頂いて、長い間こうして活動できていることに感謝しています。

私がデビューした頃の音楽業界と40年後の現在とは、「音楽文化」の変遷はともかく、業界の形

活、言動、趣味、嗜好などを細かく観察して分析する機会が多くなった気がします。

これは、息子の成長があり、安心できる時間が増えたことで私自身の心にも多少の余裕が出て来たことに一因があるのでしょうか。

こうした「観察」の中で改めて気付いたことがあります。それは、息子の「神経質さ」についてです。性格は割と大胆な傾向であると思いますが、身に着けるものや身だしなみなどにはとても気を使っているようです。

衣服に関しては、一度でも着たものはきちんと洗濯をしない限りは絶対に身に付けません。下着や靴下ならともかく、外出するためだけに少しの時間しか着なかった上着や、一度しか使わないタオルでも、容赦なく洗濯機に放り込みます。お陰で晴れた日の我が家のベランダは、とても二人暮らしとは思えないような量の洗濯物で埋め

態そのものが大きく変化しました。

現在では、主役を務めるエンターテイメントが分散され、音楽が置かれている文化としての位置も大きく様変わりしました。元来、音楽は「聴くもの」であったはずですが、機器の進化と共に映像と一緒に「観るもの」になったり、自身が参加して「楽しむもの」にと、その姿を大きく変えたと言わざるを得ません。

音楽文化は時間の経過と共に姿を変えました。が、私は果たしてそれに合わせて成長できているのだろうか？ と自身に対して疑問を持つようになりしました。

昔であれば、恋愛で起こる様々な心の変化や事象を歌詞に乗せたり、人が人生の中で経験するであろうことを想像して楽曲を創るのが得意でした。しかし、歳を重ね、時代や文化の変遷、価値観の変化などもあつてか、「私はこれから何を歌っていけば良いのだろうか」「どうすればこの先も成長して行くことができるのだろうか」と考えてしまう事がありました。

そう考えている矢先、旧来の友人からのお誘いで数年ぶりに二人で会う機会を得ました。その友人はギタリストとして、長く活動をしています。私は思い切つて自分の疑問をその友人に打ち明けることにしました。

私は真剣に悩みを打ち明けたつもりでした。しかし、その友人は「そんなことで悩んでいるの？」と笑いながら返して来ました。想定外の答えに

「えっ!?!」と思っていると、「悩むことができるのは成長している証拠なんだよ」と事も無げに平然と言い放ちました。

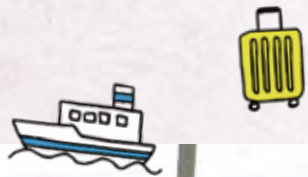
「愛している人に向かって歌詞を創ることがアーティストとしてのけいこちゃんの本分なんじゃない？ そこを曲げちゃだめだよ。芯となる部分を曲げちゃうと歌詞がスーパードのチラシにあるような安っぽいキャッチコピーみたいになっちゃうからね」と、私を叱るかのような口調で言ったのでした。

その言葉を耳にして私はこう気付きました。「そっだ！ 私には愛している人が大勢いる。ファンの人たち、友人たち、そして麗良。変に悩んだりしないで、愛している人たちに向けて素直に気持ちを綴れば良いんだ」と。



水越けいこ「僕気持ち」絶賛発売中！





扶助では補えない部分を補完 もう一人の家族が支援を行う

森 多くの種類の福祉サービスを提供しているようですが。

新井 利用される人たちのニーズや、ご家族の要望に応じてサービスを増やして行った結果、今のよに種類が増えたという感じです。

森 「もう一人の家族サービス（※）」というのがありますが、これはどういう内容のサービスなのか詳細を教えてください。

新井 例えば、障がいのある人たちの中で外出するのに介添えや介助が必要な人がいるとします。その人が「買い物に行きたい」とか「病院に行きたい」と希望すると、公的扶助制度を利用し

NPO法人セサミ 群馬県館林市 （特定非営利活動法人セサミ） 「人が人に囲まれて生きる 心豊かな社会の構築」を標榜し 「福祉のコンビニ」を目指すNPO法人

群馬県館林市



て介添人や介助者の支援を受けて外出することになります。でも、制度上、回数や時間に制限が設けられている場合もあって、自由に利用することができないんですね。そうすると、ご家族や周囲の人たちに介添えや介助をお願いせざるを得ない。「毎回家族に頼むのは気が引ける」と思う人だとか、そもそも「家族がいない」という人もいます。そういう人たちのために私たちが「もう一人の家族」になって支援と援助を行うサービスです。

森 具体的な事例を教えてください。

新井 障がいがある人の中には、自身が「通院する」とか「買い物に出掛ける」ことだけで公的扶助制度で決められた介添えや介助の回数や時間を使い切ってしまう人も多いです。そうすると、親族などの冠婚葬祭の場にさえ自由に出掛けられない人もいます。そうした人たちが時間や場所（距離）などを気にせずに出掛けたいという場合に依頼してきます。

森 どこへでも同行するんですか？

新井 全国の観光地や名所、有名リゾート施設、スポーツ観戦、コンサート、釣りなど、例を挙げればきりがありません。

森 公的扶助を利用して介添人や介助者を伴って旅行などには行けないんですか？

新井 時間に上限が設けられている場合があるので、距離が近い所であっても「行けない」という事が多いんです。「旅行に行きたい」とか「遠くに

先の参議院議員選挙で当選した重度の身体障がいのある議員2人が初当院したことを多くのメディアが取り上げましたが、同時に議員の付添人（介助者）らの存在にも注目が集まりました。

障がいのある人たちの中には、外出時に付添人や介助者が必要とする人も少なくありません。付添いや介助を依頼する場合、公的扶助制度を利用して福祉事業所などが提供するサービスを受けることとなりますが、障がいの種別や等級によって利用回数や利用時間に上限が設けられていることがあります。

制度上、回数に制限があることで「本当に必要な時に使えない」という人や、時間に制限があることで「外出したいが遠くまででは行けない」という人もいます。

これらの課題を解決するためのニッチな福祉サービスを提供している事業所があります。「めざせ福祉のコンビニ」というユニークなキャッチフレーズを掲げるNPO法人セサミを取材しました。

取材・文／森清香



NPO法人セサミ
理事長／管理者
新井 慶之さん
あらい よしゆき

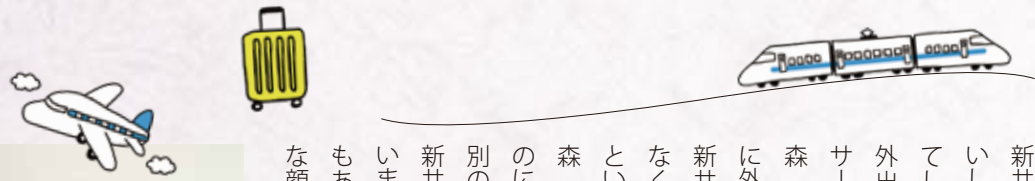
「もう一人の家族サービス」考案のきっかけを「全ての人に自由な外出を楽しんで欲しいと思った」と語る新井さん。寡黙な雰囲気ながら秘めた気持ちは熱い。

住んでいる旧友に会いたい」と思っても、時間や日数を気にして出掛けられない人もいます。そういう場合に私たちが同行して介添えや介助を行っています。

森 北海道にも同行したことがあるとお聞きしています。

新井 ある女性を摩周湖にお連れしたことがありました。その人にとって摩周湖がご家族との思い出の地だったらしく、以前から「もう一度行きたい」と考えていたといいます。でも、自身に障がいがあることで摩周湖に行くのを諦めていたそうです。ある時に私たちのサービスを知って「ぜひ」と同行を依頼されました。

※編註／「もう一人の家族サービス」は自費サービスです



セサミふれんずキッズではお子様のご利用も受け付けている。施設内は和やかで笑い声に溢れた印象だ。



NPO法人セサミ
群馬県館林市西本町7-21
TEL / 0276-74-1331
http://sesame.or.jp/



新井 「障がいがあるから」「介添えや介助をお願いしなければ外に出られないから」と外出を諦めてしまう人が大勢います。その人たちに「自由に外出を楽しんで欲しい」という気持ちからこのサービスを始めました。

森 サービスを利用した人の中には「30年ぶりに外出した」という人もいたそうです。

新井 外出する機会が無かったというだけではなくて、「外に連れ出してくれる人がいなかった」ということらしいです。

森 たった数年でも街の様子は変わってしまうのに、30年という「隔世の感」どころではなくて別の国に来たような感じでしょね。

新井 「目に入るものが新鮮だった」と言っていました。最初は街並みを見て驚くような素ぶりもあったのですが、時間が経つに従って嬉しそうな顔になっていったのが印象的でした。

森 サービスを提供する側としても喜ばしい瞬間だったと思います。現在、どれくらいの人たちが利用していますか？

新井 利用登録をしている人たちだけでも20名前後ですね。もっと多くの人にサービスの詳細を知ってもらって、外出する時にどんどん利用して貰えれば良いと思っています。

森 最後になりますが、NPO法人セサミが掲げる「めざせ福祉のコンビニ」というキャッチフレーズの意味を教えてください。

新井 「コンビニ」とは「コンビニエンスストア」、つまり「便利な店」ということです。皆さんが街の中にあるコンビニを利用する時のように、「便利に」「いつでも自由に」、そして「誰でも」「気軽に」「私たちが提供する各種の福祉サービスを利用してください」という意味を込めています。

02年に任意団体としてスタートし、最初は障がいのある人の「2時預かり（サービス）」から始めたというセサミ。同年に群馬県の認証を、07年には内閣府の認証を受け、特定非営利活動（NPO）法人として運営されています。

新井さんは現在の多様なサービスラインナップを「ニーズに合わせて増やしていっただけ」と言いますが、サービスを増やすためには施設を拡充し、職員を増員し、さらにサービスの質も改善し続けるなど多くの努力が求められたはず。これからの他にはないサービスを考案して、障がいのある人たちの社会参加をサポートし続けて欲しいと思います。

取材＆文／森清香



晴れた日の摩周湖。

衣食住は足りるが移動は不足
誰でも自由に外出して欲しい

森 北海道はさすがに遠いですね。

新井 でも、希望は出来るだけ叶えてあげたいと思うんです。依頼されれば海外にだってお連れしますよ。何より、皆さんの嬉しそうな顔を見られるのが私たちの喜びでもありますから。北海道の例だと、「霧の摩周湖」だなんて呼ばれているくらいで、霧が晴れて摩周湖が見渡せるのは年に3分の1の日数も無いそうなんです。でも、その女性が以前に行った時には霧が掛かっていたいなかったそうで、「私が行ったら絶対に（霧が）晴れると思

う」と言っていたんです。いざ行ってみたら、地元の人々が驚くくらいに綺麗に霧が晴れていて湖全体を見渡すことができたんです。

森 奇跡のようなエピソードです。

新井 その時の依頼者が喜ぶ姿は今でも忘れられないですね。

森 旅行や買い物以外ではどんな目的で利用する人たちがいますか？

新井 施設に長く入所している人や、病院に長期に渡って入院している人などは自身の地域の人たちの繋がりや関連が徐々に薄れてしまう傾向にあります。そういう状況を避けるために友だちを誘ってカラオケや外食に行くとか、兄弟や姉妹などの肉親に会うためにサービスを利用する人もいます。

森 なるほど。公的扶助だけを利用していると、そういう場所に行きたくても行けない人が出て来るわけですね。

新井 そうなんです。行政が考える「福祉サービス」にはそれらが想定されていません。元来、福祉サービスとは、障がいのある人たちの「衣食住」を充足させられるように制度設計されているからです。一般の福祉事業所は制度設計に則したサービスを提供せざるを得ないわけです。それだと「衣食住」に



取材・文／森 清香

関しては十分な訳ですが、もう一つ足りない。それが「移動」だと思っんです。それを提供できなかった、と以前から考えていました。

森 「移動」に関して言及すると、通所施設や入所施設などでは「送迎」を行っている所も多いですが？

新井 それは、あくまでも「送り迎え」という目的だけに限って行われていて、中には短時間の買い物に同行する場合もあるんですが、長時間の外出や旅行などは想定されていません。

森 確かにそうですね。





株式会社ピーエーエス
営業部 2課 / 作業療法士
P!NTO SEATING DESIGN

木島 拓郎さん
きじま たくろう

「極上の座り心地をデザインする」というキャッチフレーズを掲げ、障がいのある依頼者の体型を3Dスキャンするなど細部にまでこだわって採寸。熟練の腕と卓越した技術で仕上げられたワンメイクの椅子を提供し、座り心地の良さと機能性の高さで定評が高いのが「P!NTO SEATING DESIGN」だ。近年、日本のみならず世界でも評価を得て、19年には「ジャーマンデザインアワード」を受賞するなど、群を抜いた座り心地と快適さは、世界でも耳目を集める。

「依頼者ごとに細かく採寸を行って、なおかつ材質やパーツに関しても（依頼者の）障がいの種類や部位によって最適と思われる物を使用するなど、手間と時間を掛けて一腳ずつ作っています」と語るのは自身も作業療法士の資格を持つP!NTO SEATING DESIGN 株式会社ピーエーエスの木島拓郎さん。

通常、工業製品は同じ規格で大量に生産されることが多い。しかし、同社では「大まかな規格はあるものの、座り心地や機能性にこだわることで試作を何度も繰り返して、依頼者とデザイナーの双方が納得するまで何回も修正を行うことも多いんです」と木島さんは言う。

さらに、「野村寿子はシーティングデザイナーとしてだけでなく、作業療法士として障がいのある人たちと接した多くの経験から、デザイナーとして以上に障がいのある人たちが快適だと思ってくれる椅子を作りたいという気持ちが強いのだろうと思います」（木島さん）

ギャラリー内には展示してある椅子の全部に実際に座ってみた。「展示用のサンプル」とのことではあったが、大きさ、座面と背もたれの高さ、材質にはこれまでに経験が無いほどのフィット感と快適さを覚えたほど。また、座っている時の「快適さ」以上に、とても自然な動作で立ち上げられることにも驚かされた。

これからもP!NTO SEATING DESIGNと野村寿子さんの活動に注目していきたい。



P!NTO
SEATING
DESIGN
×
Gallery
Barn



座り心地のデザイン展 HISAKO NOMURAの世界

数々の受賞歴を誇るシーティングデザイナー・野村寿子さんによる「座り心地のデザイン展 HISAKO NOMURAの世界」が「ギャラリーバーン」で開催された。

野村寿子さんは本誌の16号で「作業療法士の経験を活かしたシーティングデザイナー」として取材。ギャラリーバーンは障がいのあるアーティストとして活躍する清野ミナさん、那須周辺で毎年開催される「つながるひろがるアート展」の運営に携わる同ギャラリーのオーナー・清野隆さん、この両名を取材したという縁がある。

野村寿子さんによるデザイン展がギャラリーバーンで開催されるとの報を受け、同展が開催された栃木県那須塩原市へ飛んだ。

取材／編集部



SEATING DESIGNER / 作業療法士
野村 寿子さん のむら ひさこ

作業療法士歴33年。年間300件を超える採型を行い、1万人以上の姿勢に関する相談や、様々な姿勢に関する悩みを解決。5年間で累計17万台販売の「P!nto」を始め全てのピントシリーズをデザイン。著書、講演なども多数。2019年ジャーマンデザインアワード受賞。

JOINT!



野村寿子さんの著書「遊びを育てる（那須里山舎刊）」では、装丁画に清野ミナさんの作品が使用されている。

Special Thanks

株式会社 那須里山舎
栃木県大田原市堀之内625-24
TEL / 0287-47-7620
<https://nasu-satoyamasya.com/>



ギャラリーバーン
栃木県那須塩原市小結88-197
TEL / 0287-64-2288
<http://barn.jp/>



ピントシーティングデザイン 南青山店
東京都港区南青山6-1-24
南青 6124 Bldg. 1F
TEL / 03-6450-5366
<https://pinto-seatingdesign.com/>



障がい者と家族の法律問題

相続法改正の要点①
「預貯金の払い戻し制度」表参道パートナーズ法律事務所
弁護士／安部 晃平

1986年福岡県出身。2012年上智大学法科大学院修了。2013年弁護士登録。2016年より現職にて、中小・ベンチャー企業の労務管理、訴訟を中心に、各種企業法務を取り扱う。表参道パートナーズ法律事務所所属。

預貯金の払戻し制度について
相続法改正前の状況を知ろう

去る平成30年に、家族の問題に関わる「相続法（正確には民法という法律の一部です）」が改正されました。相続法が改正されるのは近代日本の歴史的にも珍しく、また、今回の改正は内容の面でも大きな変更がなされています。そのため、今後私たちへの生活にどのような影響が出てくるのか注目されています。

今回からは、そんな相続法について、どのように変わったのか、私たちの生活にどのような影響があるのか、分かりやすくお伝えしていきたいと思えます。

ある人が亡くなった場合、その人の配偶者や子どもは亡くなった人の財産を相続します（この財

産を相続財産といいます）。相続財産でよく出てくるのはやはり預貯金です。この預貯金の取扱いについて、今回の改正で新たな制度が設けられました。

従来、相続人が複数人いる場合で、相続財産の中に預貯金があるときは、その預貯金は当然に分割され、各相続人がその相続分に応じて預貯金を取得するとされてきました。つまり、相続人が配偶者と子一人の場合は、それぞれの相続分は2分の1です。すなわち、預貯金が1200万円残っていたときは、それぞれが600万円ずつ当然に取得するといふ取扱いです。当然に取得するといふことは、それぞれが600万円ずつを単独で引き出せるという事です。

もともと、平成28年に最高裁判所により出された決定により、相続分に応じて当然に分割されるといつ従来の取扱いが変更されました。すなわち、誰がいくらの預貯金を取得するかという話し合いがま

とまるまでは、各相続人は単独で預貯金を引き出せなくなってしまうのです。

この最高裁判決により、相続人の中で話し合いがまとまるまでは（この話し合いを遺産分割協議といいます）、葬儀費用や生活費などでお金が必要であったり、借金まで相続したような場合でも、すぐには預貯金を引き出せないという不都合が生じる事態になっていました。

債務の中でも保証債務は特別な考慮が必要です。なぜなら、保証人は主たる債務者と個人的な関係があつてこそ保証人となっている場合が多く、相続に馴染まないという側面があるからです。裁判でも、保証期間や保証額に限度が無いケースで相続が否定された例があります。他方で、相続が認められたケースもありますので、ケースバイケースの判断となります。

単独で一部の払戻しが可能に
相続法改正後の状況について

このような不都合を解消するために、改正相続法は、遺産分割協議がまとまる前でも、相続財産の中の預貯金の一部を、各相続人が単独で引き出せるようにしたのです。

もともと単独で無制限に引き出せるとなると、各相続人の中で早い者勝ちになってしまう。そこで、改正相続法は、単独で引き出せる金額について、次のとおり上限を定めました。

- 1 相続財産に含まれる預貯金の
- 2 相続開始の時の各預貯金額の3分の1に法定相続分を乗じた額につき
- 3 預貯金がある金融機関ごとに150万円の限度

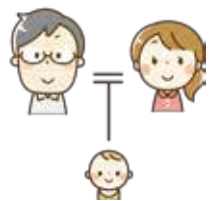
具体的に、先ほどと同じく相続人が配偶者と子一人、相続財産に預貯金1200万円があるケースでみてみましょう。



まず、①相続開始の時に相続財産に預貯金1200万円があるので、これが基準となる金額です。相続開始の時に基準となるため、相続開始後に何らかの理由によって預貯金額が増減した場合であつても、基準となる金額は変わりません。

次に、②相続人が配偶者と子一人の場合は、法定相続分は2分の1ずつになります。したがって、1200万円の3分の1である400万円に、法定相続分である2分の1を乗じると200万円になります。

そして、③200万円という金額は150万円という限度額を超えるため、各相続人が単独で引き出せるのは150万円までになります。



この計算は、預貯金ごとに行うため、複数の金融機関に預貯金がある場合は、金融機関毎に150万円まで引き出せます。また、同じ金融機関の複数の支店に預貯金がある場合は支店ごとに150万円まで引き出せます。さらに、同じ支店でも、普通預金や定期預金といった口座の種類が異なる場合は、口座ごとに150万円まで引き出せます。また、預貯金が対象となるため、例えば投資信託などは対象になりません。



それでは、実際に預貯金を引き出す場合には、金融機関にどのような資料を提出する必要があるのでしょうか。

これについては、法律上規定はありません。もっとも、被相続人が亡くなったこと、引き出そうとする人が相続人であること、その人の法定相続分

の3つは確認する必要があるため、戸籍の提出を求められることが予想されます。

被相続人が亡くなって、葬儀費用などすぐに資金が必要だけれど引き出せる預貯金の額や引き出し方法が分からないという方は、一人で悩まずにぜひお近くの弁護士に相談することをおすすめします。

まずはご相談ください。
私たちならお役に立てます。



法律相談を募集しています

読者の皆さんの「弁護士に相談したい」と、「障がいの当事者または家族であるが弁護士に聞いてみたい」となどを法律相談を募集しています。詳細は28ページにある「法律相談募集要項」を参照してください。

なお、相談の内容は、個人が特定できない形で回答とともに記事として掲載させていただく場合があります。また、全ての相談に対して回答できるものではないことを、予めご了承ください。

※本募集は一般財団法人メルディアが行うものであり、表参道パートナーズ法律事務所とは直接の関係はありません。



履 歴 書

令和元年8月1日現在

ふりがな 氏 名	まつしま はじめ 松島 肇	ローマ字表記 Hajime Matsushima
昭和29 (1954) 年 9月 22日生	<input checked="" type="checkbox"/> 男 <input type="checkbox"/> 女	
出身地 群馬県山田郡大間々町 (現・みどり市大間々町)	趣 味 木版画、家庭菜園	
家族構成 本人、妻、長男、次男、レオ (🐶)	座右の銘 我事不後悔 (我事に後悔せず) 人に熱さと誠があれば何事も達成する	
役職・公職など 社会福祉法人 咲福社会 / 理事長	※役職などは取材時のものです	



年	月	職 歴
平成26 (2014)	10	地方銀行勤務を経て群馬県内の福祉事業所や一般企業などで勤務後に定年退職
平成25 (2013)	3	特定非営利活動法人 申請
	6	特定非営利活動法人 ソーシャル 認証・設立
	12	就労継続支援B型事業所「街なか作業所」に「にっこにっこ倶楽部」開所
平成28 (2016)	12	出張所「街かどカフェ」に「にっこにっこ」開所
平成30 (2018)	7	多機能型事業所 / 就労継続支援B型事業所「にっこにっこファクトリー」開所
	〃	多機能型事業所 / 就労移行支援事業所「にっこにっこワーク」開所
	〃	社会福祉法人 申請
	12	社会福祉法人 咲福社会 認可・設立

※期間の重複などあり

ひと
個人の「歴史」から探る障がい福祉

ひと

パーソナル ヒストリー

第4回

社会福祉法人 咲福社会／理事長
松島 肇さん



強い後悔を覚えた転職と
障がいへの考え方の変化

銀行の役割を定めた法律「銀行法」の第一条に「国民経済の健全な発展に資することを目的とする」と、銀行が担うべき役務を規定している一文があります。

これは「企業の成長や個人の生活を支えることが銀行の責務」だとも読めます。

銀行員として長く勤めた後で、福祉事業所に転職し、壮年期になって「障がいのある人たちの成長とその生活を支える」ことを目指して社会福祉法人を興した人がいます。

それが今回の主人公となる社会福祉法人咲福社会の理事長・松島肇さん。

銀行員から福祉事業所へと転職した当初を回顧して「わずか数日で辞めたいと思った」と自嘲気味に語る松島さん。

福祉業界への転職を後悔していたほどの人が後年になって自ら社会福祉法人を設立するに至ったのか。意識の遷移を引き起こした理由を履歴の中から紐解いていきたいと思

います。



転職先で出会った人の影響が
後の人生を大きく変えた要因

森 福祉事業所に転職するまで「障がいについては何も知らなかった」と聞いていますが。

松島 そうなんです。なぜそうだったのかという理由は分からないんですが、「障がい」にも「障がいのある人」にも触れる機会が全く無かったですね。

森 障がいのある人が周囲に居なかったということですか？

松島 居たのかも知れませんが、「意識していなかった」のかもしれない。

森 銀行から転職した福祉事業所で初めて障がいに触れることになるわけですね。



募集&告知

各種募集と告知

布施博または大矢真那が取材に向う「訪問先」を募集しています。
また、当財団に対するご支援とご協力をお願いを掲載しています。

法律相談を募集 弁護士が相談を承ります

Recruitment

読者の皆さんや障がいの当事者またはご家族の人たちが弁護士に相談したい事、聞いてみたいことなどがありましたら当誌の事務局まで住所、氏名、連絡先、相談概要などをお送りください。本件の法律相談は無料で行います。

【必ずお読みください】

- ※応募に際しての記載事項などは個人情報保護の観点に則り、本件以外には一切使用いたしません。
- ※本誌に掲載させて頂く場合、個人を特定できない匿名の相談内容として記事にいたします。
- ※相談の受任可否についてはお答えすることができません。
- ※全ての相談に対して回答するものではありません。

氏名、連絡先、相談概要などを以下に記載の住所またはメールアドレスまでお送りください。

■応募先／郵送の場合

〒163-0632 東京都新宿区西新宿1-25-1 新宿センタービル32F
一般財団法人メルディア事務局／法律相談係 宛て

■応募先／Eメール

MAIL:org@gf-meldia.com
※件名(Subject:)に必ず「法律相談」とご記入ください

月刊MELDIA常設設置拠点募集

一般財団法人メルディア（以下、当財団）では、広報誌「月刊MELDIA（以下、本誌）」の常設設置拠点を随時募集しています。特に障がいのある人が集まる場所や施設内部など、設置場所のご提供をお願いしています。詳細は当財団の事務局までお問い合わせください。

月刊MELDIA定期購読希望者募集

「月刊MELDIA」はフリーペーパーです。お近くに設置拠点がなく入手が困難な場合や、定期購読をご希望の場合に送料無料で発送しています。定期購読をご希望の場合は当財団事務局までご用命ください。

※定期購読の場合、発送業務に関しては、東京都新宿区内にある福祉事業所の利用者さんたちに依頼して全国に発送しています。

一般財団法人メルディアへのご支援とご協力を募集

障がいのある子供を持つ親の苦労や将来への不安は、他の人には計り知れないほど大きなものがあります。さらに、それが寡婦・寡夫家庭であった場合、経済的な負担、苦労、不安なども一人で背負わねばならない状況に置かれることもあります。

私たち「一般財団法人メルディア」は、会報誌「月刊メルディア」を通じて、誌上に厳選した有益な情報を掲載することで、周囲との情報交換もままならず不安を抱える人たちの情報源として、その一助となることを目指しています。

私たち「一般財団法人メルディア」の活動に対するご支援（取材協力・協業の相談・各種支援・支援金・寄付）など、当財団の趣旨に賛同してご協力を頂ける企業・団体・個人を募集しています。下記にある当財団の事務局までご相談ください。

お問い合わせとご相談はこちら 一般財団法人メルディア

〒163-0632 東京都新宿区西新宿1-25-1 新宿センタービル32F
一般財団法人メルディア 事務局／担当：後藤（ごとう）・鷺坂（さぎさか）宛て
TEL：03-5381-3213 / MAIL：org@gf-meldia.com

ホームページと Facebook

一般財団法人メルディアのホームページでは当財団の取り組みやイベント情報、取材の裏話など、情報が盛りだくさん！ Facebook ページのご用意もあります。是非とも一度、ご覧ください。



一般財団法人
メルディア
Meldia Foundation



MELDIA <https://meldia.org/>

facebook <https://www.facebook.com/gf.meldia/>



PERSONAL HISTORY

咲福社会／松島肇

PERSONAL HISTORY



松島 銀行員時代の先輩から誘われての転職だったのですが、福祉事業所に就職して人生で初めて「障がい」に触れたわけじゃないですか。最初は、「一から十まで何も分からない状態で、転職しやすく」「辞めたい」と思いました。

森 それはなぜですか？

松島 とにかく、それまでに自分が経験してきた環境とは全く違っただけです。何も知識が無い状態でそんな環境に置かれたら、転職を後悔して「辞めたい」って思いますよ。

森 それでも逃げ出さなかったから現在があるわけですね？

松島 転職先の福祉事業所の理事長がとても良い人で、すごく親身になって私の事を面倒みてくれたんです。あの時に理事長が気に掛けてくれたら、今の私は無いと思います。

森 最初は後悔すら感じていたのに、転職によって人生を左右する出会いにも恵まれたわけですね。

松島 知識も何もない私に、障がいのこと、福祉のこと、それら全部を教えてくださいました。あの巡り会わなければ、社会福祉法人を作ること無かったと思うんです。

森 その辺りから「障がい」や「障がいのある人たち」に対しての考え方に、変化はありましたか？

取材＆文／森清香

松島 障がいのある人たちと触れ合う機会が増えたことで、それまでに自分の中にあった「障がい」に対するイメージが瓦解しました。

森 何がきっかけで？

松島 最近では「個性」だとかいう言葉で簡単に解説されていますが、「個性」だなんていう言葉だけでは表せないような素晴らしい才能に溢れている人や、障がいの特性として飛び抜けて高い集中力を発揮する人だとかが周囲に大勢いるわけですね。それらの才能や能力に驚かされるだけではなく、感心させられることが非常に多かったです。

松島 これまでの取材の中でも福祉事業に携わる人の多くが松島さんと同じことを言っているのを何度か耳にしました。

松島 誰にだって、「得意でないこと」「苦手なこと」を誰かに手伝って貰うことがあるじゃないですか。障がいのある人たちの多くは自身が持つ能力の範囲内で何でもやるつもりでいます。周囲が思っているほど「出来ない人」ではないんです。可能性に賭けて何でもやってみてもらう。それ出来ないことがあるのだとしたら、その時に手伝ってあげれば良いだけなんだと分かりました。

森 そういう考えにまで至ったことが社会福祉法人を設立する動機に繋がるわけですね。

松島 「この人たちに何かしてあげたい」「一緒に何かをやりたい」と強く思うようになった事が動



社会福祉法人 咲福社会
群馬県みどり市笠懸町阿左美1911-43
TEL / 0277-46-8056
<http://midori-egao.net/>



機としては一番大きいです。それと、何も知らなかった私に何でも教えてくれた転職先の理事長の影響もありますね。その理事長が持っていた理念や信念を継承したいと思ったことも理由の一つになっていると思います。

森 最後になりましたが、この先の展望や目標などありましたらお聞かせください。

松島 全国の福祉事業所でいろんな事業をやっていますが、どこでも同じような内容が多いのが現状です。成功事例を模倣するというのはどの業界でもセオリーだと思うんですが、それが工賃を上げることが出来ない要因の一つになっているのではないかと思います。誰も（どこも）やっていないようなアイデアを模倣し続けて、支払うことが出来る工賃の上昇をこれからも目指して行きたいと思っています。



湘南ベルマーレ

ホームゲーム観戦チケットプレゼント



©湘南ベルマーレ

■ホームゲーム一覧

開催日	キックオフ	対戦相手	申込〆切
9/29 (日)	19:00	清水エスパルス	9/15 (日)
10/6 (日)	19:00	川崎フロンターレ	9/22 (日)
11/3 (日祝)	16:00	ガンバ大阪	10/20 (日)
11/30 (土)	14:00	サンフレッチェ広島	11/16 (土)

療育手帳・精神障害者
保健福祉手帳をお持ち
の方と、介添者の方1
名を湘南ベルマーレの
ホームゲームに抽選で
ご招待いたします！

■応募から観戦までのステップ

STEP
1

応募

HPの応募フォームへ
必要事項をご入力



応募フォーム
はこちら

<https://meldia.org/present/>

ホームページからも応募できます

財団 メルディア 🔍 検索

STEP
2

メール

応募完了メールが
届いたら受付完了

ドメイン指定をしている方
は「org@gf-meldia.com」
を指定メールアドレスに追
加してください。応募後、
5日経っても応募完了メー
ルが届かない場合は恐れ入
りますが下記お問い合わせ
先までお電話くださいます
ようお願いいたします。

STEP
3

抽選

当選者へチケットを
お送りします

当選者の方へ当選メール
を送信後、応募フォーム
にご入力頂いた住所宛
にチケットをお送りいた
します。
当選発表はメールの送付
をもってかえさせていただきます。

STEP
4

観戦

スタジアムへGO！

チケットに記載のゲート
よりご入場ください。
どうぞご観戦をお楽しみ
ください！



※当財団はチケットプレゼントのみ提供いたします。試合当日のご案内はいたしかねますので予めご了承ください。なお、会場
内で生じたトラブル等に関しては一切の責任を負いません。あわせてご了承ください。

ACCESS

Shonan BMW スタジアム平塚へのアクセス 詳細は湘南ベルマーレ HP をご覧ください



JR 東海道線平塚駅、小田急小
田原線伊勢原駅よりシャトル
バス、路線バス運行



圏央道寒川南 I.C. より湘南銀
河大橋、国道 129 号線経由で
約 15 分 (国道 129 号線に随時
「総合公園へ」の看板あり)

駐車場は台数に限りがありますので予めご了承ください。

■お問い合わせ先■

一般財団法人メルディア 事務局 担当：後藤・鷺坂
TEL 03-5381-3213 受付時間▶月曜日～金曜日 9:30～18:30

※抽選結果に関するお問合せにつきましてはお答えしかねますので
ご了承ください。

22 MELDIA CONTENTS 2019 OCT.

01| 障がい者を応援

アブローズ南青山／東京都港区

06| 一般財団法人メルディアとは？

メルディアの基本理念、財団概要、支援事業

07| 布施博が訊く

社会福祉法人 咲福社会／群馬県みどり市

11| 就労支援施設探訪

ジョブセンター草加／埼玉県草加市

15| 水越けいこ連載「M size / はじまり」

水越けいこが愛息・レイくんとの日々を綴る

17| 社会福祉法人探訪

NPO法人セサミ／群馬県館林市

21| アート展開催

座り心地のデザイン展「HISAKO NOMURAの世界」

23| 弁護士が教える「障がい者と法律」

表参道パートナーズ法律事務所／弁護士・安部晃平

25| ひと - PERSONAL HISTORY -

社会福祉法人 咲福社会・松島肇さん

28| 募集と告知

各種募集と一般財団法人メルディアからのお知らせ

月刊 MELDIA Vol.22 / 2019 年 8 月 25 日発行

発行元 / 一般財団法人メルディア事務局

発行人 / 小池信三

事務局 / 榎本喜明、後藤正善、鷺坂浩章

編集 / 株式会社サン・オフィス

編集人 / 東宮恵美

編集長 / 山口慎市

進行 / 東宮恵美、山口慎市、谷田貝直介

編集部 / 東宮恵美、村田保則

ライター / 水越けいこ、布施博、大矢真那、安部晃平、
横関寿寛、大橋はるか、森清香、山口慎市

カメラマン / 吉岡晋 (PMJ)

ヘアメイク / 関谷佳代子 (Dharma)

デザイン / 有限会社フレッジャー・アド

印刷製本 / QREAS株式会社

協力 / MELDIA GROUP 株式会社三栄建築設計、
一般社団法人アブローズ、アブローズ南青山、
社会福祉法人咲福社会、日本一しょうゆ／株式会社岡直三郎商店、
ウェルビー株式会社、ジョブセンター草加、NPO法人セサミ、
PINTO SEATING DESIGN、株式会社ピーエーエス、
ギャラリーバーン、株式会社那須里山舎、
表参道パートナーズ法律事務所、
株式会社TDPミュージックパブリッシャーズ、
株式会社PHOTO MIO JAPAN、株式会社Dharma

※敬称略／順不同

本誌の無断転載・複製を禁じます

2017-2019©All Rights Reserved. 一般財団法人メルディア／月刊 MELDIA
MELDIA GROUP 株式会社三栄建築設計／株式会社サン・オフィス



次号予告

MELDIA VOL.23

2019 年 9 月 25 日 発行予定

一般財団法人メルディア

〒163-0632

東京都新宿区西新宿 1-25-1

新宿センタービル 32F

一般財団法人メルディア 事務局

TEL: 03-5381-3213

MAIL: org@gf-meldia.com



一般財団法人
メルディア
Meldia Foundation